

Dein Paneel enthält eine große Bauchtasche mit Innentasche und Futter

In Deinem Set enthalten:

Bauchtaschen-Schnitt ca. 68cm x 150cm

Material: 100% Polyester

1x 200 cm Baumwollgurtband (optional)

1x 100cm Endlosreißverschluss mit 3 Zippern (optional) Breite 3 cm

1x Schieber + 1x Vierkantring (optional)

Die fertige Bauchtasche misst circa 46cm x 26cm.

Eine Nahtzugabe von 1 cm ist bereits enthalten.


# Anleitung


## Schritt 1

Schneide die Schnittteile aus dem Paneel aus. Die Nahtzugabe von 1 cm ist bereits enthalten, Du kannst die Schnittteile einfach entlang der eingezeichneten Kanten ausschneiden.

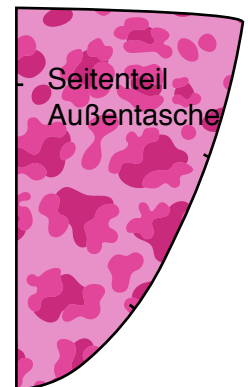
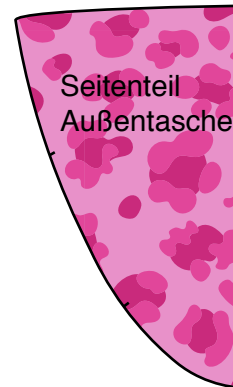
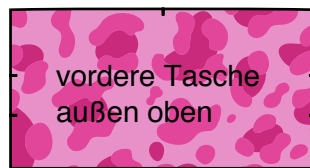
Die Knipse sind bereits innerhalb der Nahtzugaben markiert.

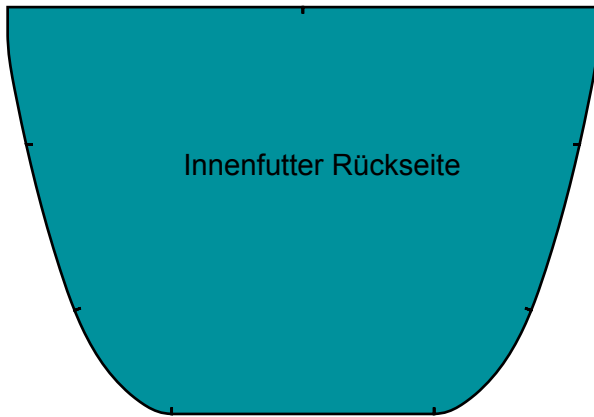
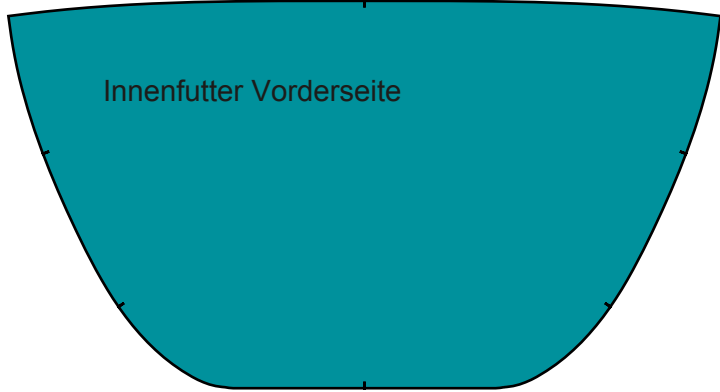
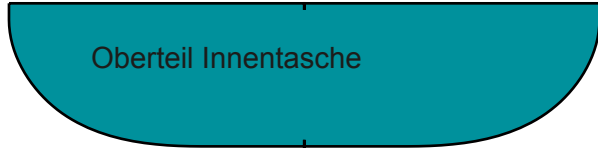
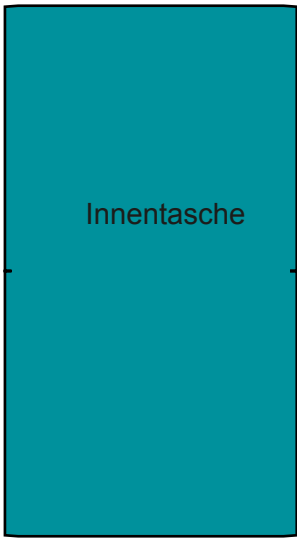
Deine zugeschnittenen Teile sehen nun so aus:

 rechte Stoffseite

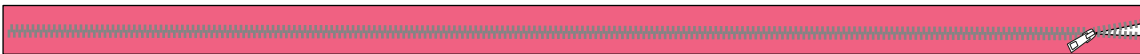
 linke Stoffseite

 Futterstoff



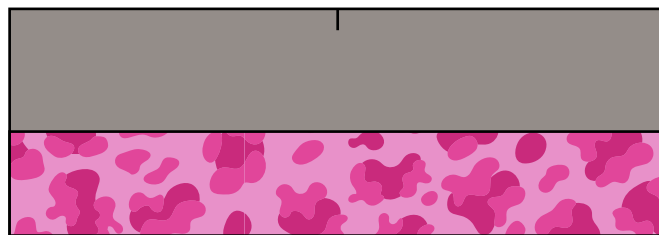
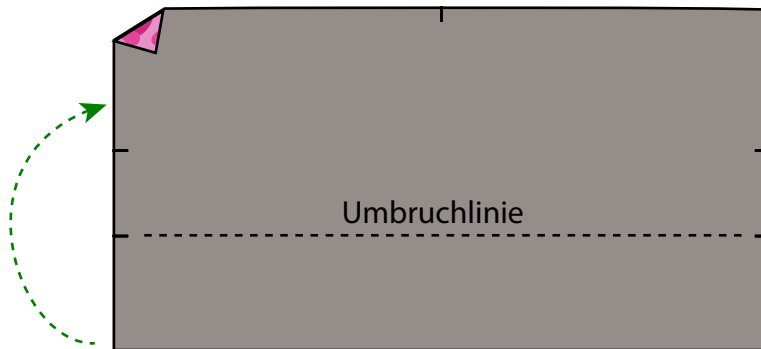


Zusätzlich benötigst Du Gurtband und einen Schieber sowie einen Endlosreißverschluss ( 3 cm Breite).



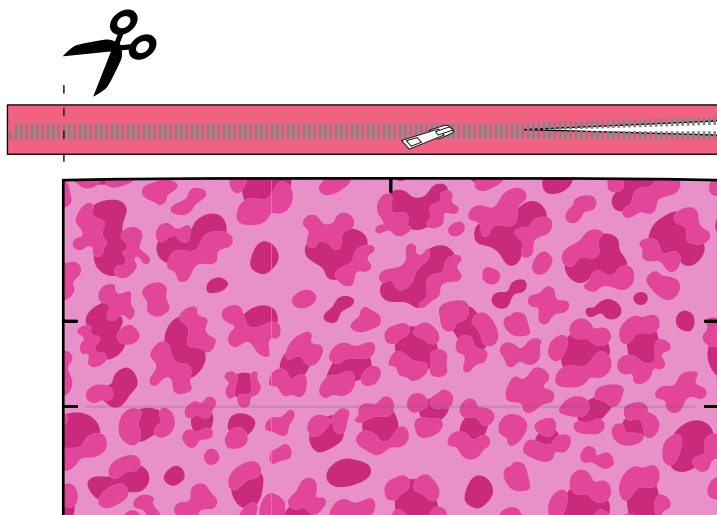
## Schritt 2

Nimm als Erstes die vordere Tasche außen oben zur Hand und falte sie an der Umbruchlinie links auf links um. Klappe das Schnittteil anschließend wieder auf.



## Schritt 3

Nimm Deinen Endlosreißverschluss und schneide Dir ein Stück, entsprechend der Breite der Tasche. Der Reißverschluss muss genauso lang sein, wie die Oberkante Deiner Tasche außen. Schnittteil. Fädel anschließend einen der 3 Zipper auf den Reißverschluss.

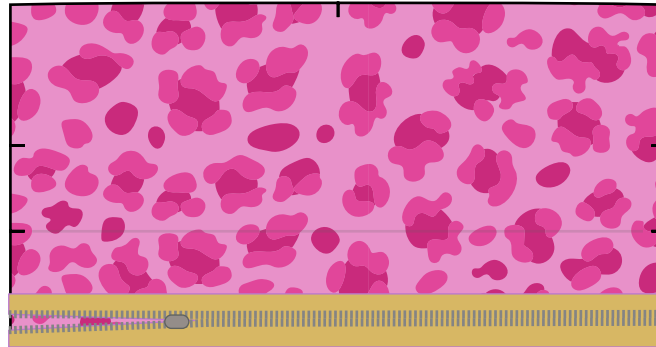
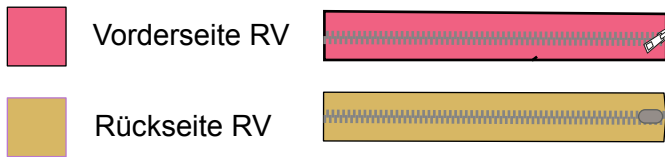




#### Schritt 4

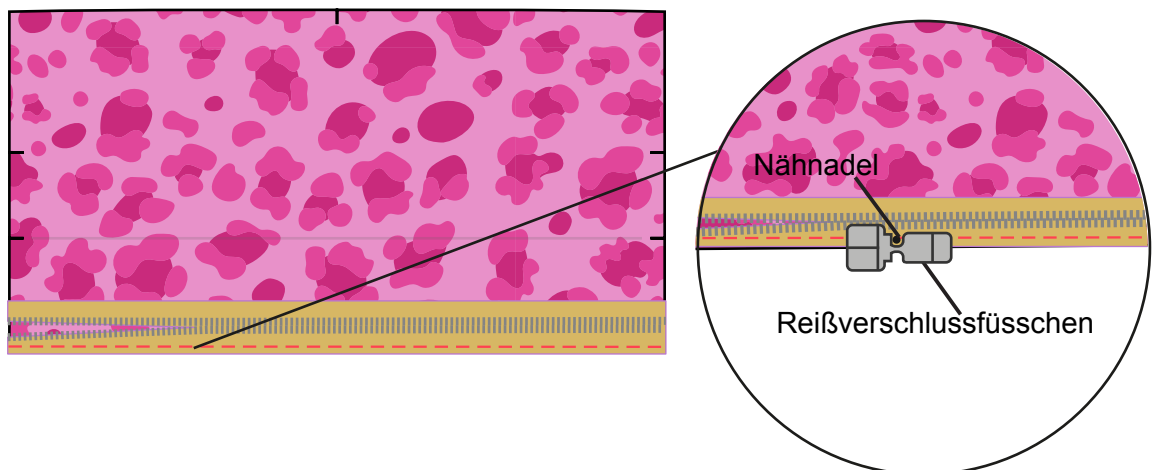
Stecke den Reißverschluss rechts auf rechts an die untere Kante der Fronttasche oben.

#### Reißverschluss



#### Schritt 5

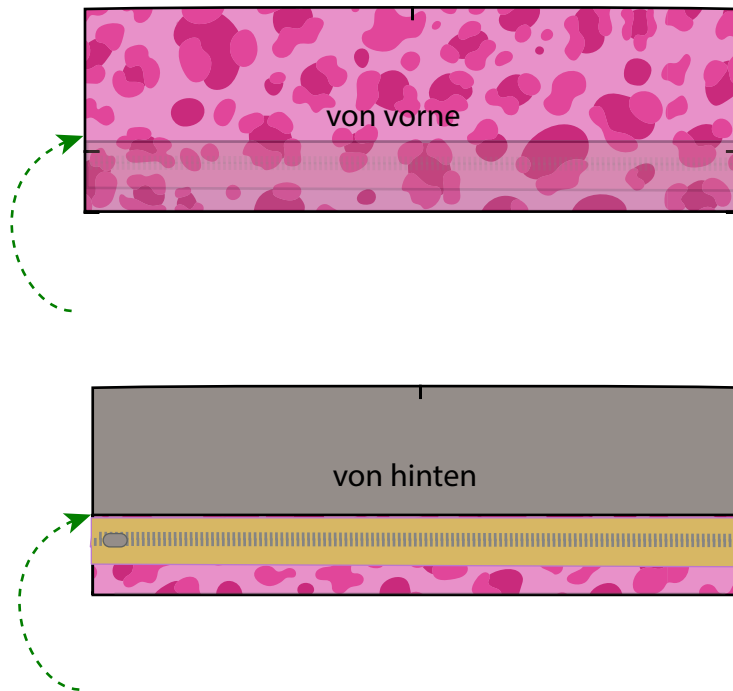
Steppe Deinen Reißverschluss an der unteren Kante mit einer Nahtzugabe von 0,5 cm der vorderen Tasche fest. Dabei nähst Du sehr nah am Reißverschluss. Wenn Du ein Reißverschlussfüßchen hast, benutze dieses, damit fällt Dir das nähen leichter. Wenn Du an den Schieber des Reißverchlusses kommst, versenke die Nadel im Stoff und schiebe den Schieber vorsichtig am Nähfuß vorbei. Nähe anschließend die Naht bis zum Ende. Achte darauf den Schieber nicht ausversehen vom Reißverschluss zu schieben.



Achtung! sollte dein verwendetet Reißverschluss schmaler oder breiter als 3 cm sein, muss die Nählinie entsprechend verschoben werden, sodass an der fertigen Tasche zwischen den Nähten des Reißverschlusses 2 cm des Reißverschlusses liegen.

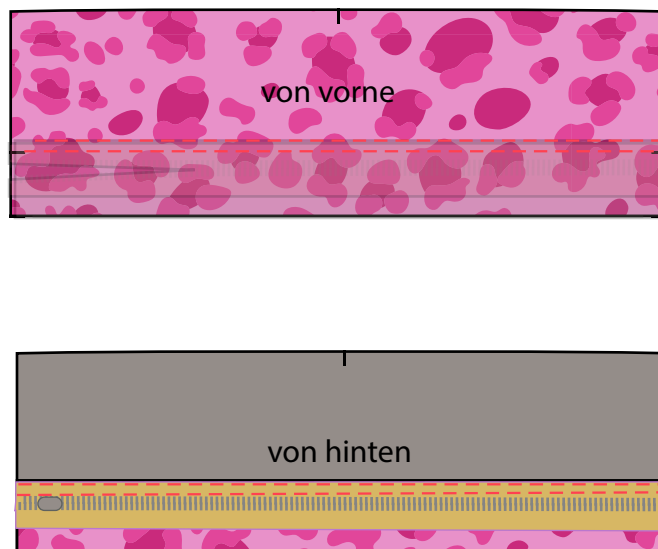
## Schritt 6

Klappe die untere Kante der Tasche außen mit dem Reißverschluss, entsprechend der Kante, links auf links.



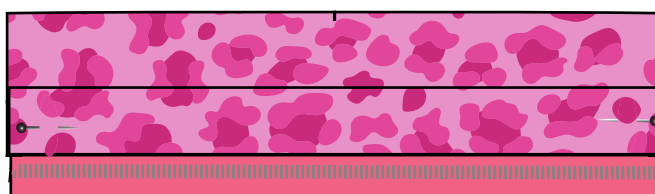
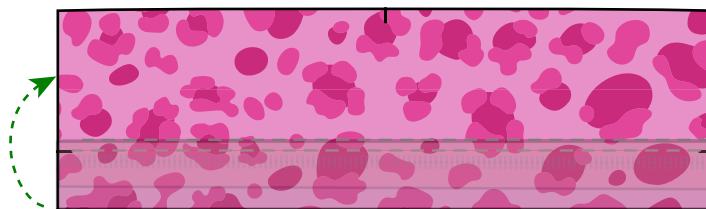
## Schritt 7

Steppe Deinen Reißverschluss von der rechten Seite fest. Nutze auch hier den Reißverschlussfuß. Optional kannst Du noch eine zweite Naht direkt an der Reißverschlusskante steppen.



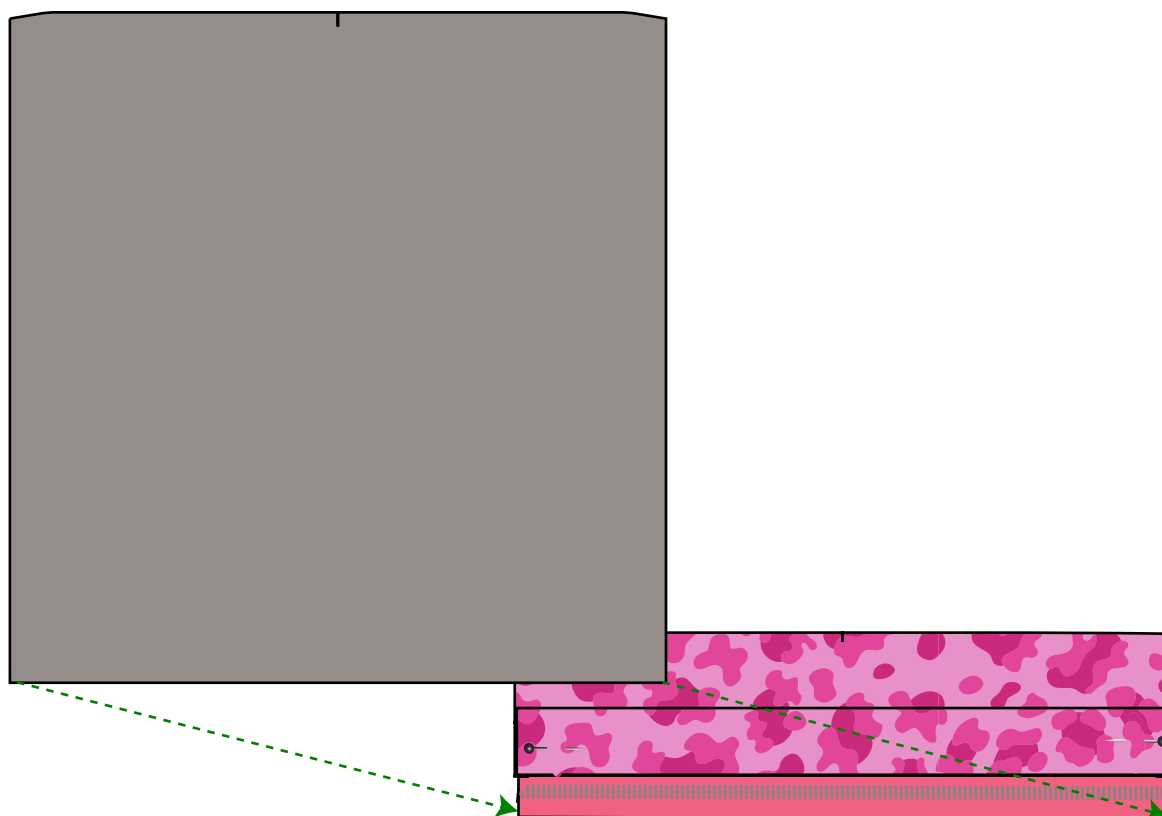
### Schritt 8

Klappe den unteren Teil der Tasche rechts auf rechts auf die Tasche.  
Du siehst nun den Reißverschluss. Stecke im Anschluss das heruntergeklappte Teil mit Nadeln fest.



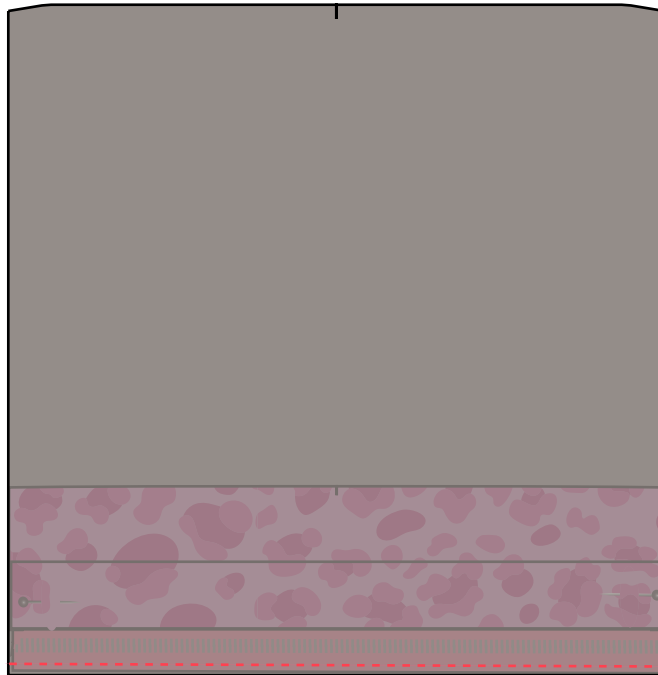
### Schritt 9

Nimm die vordere Tasche außen unten zur Hand und stecke sie rechts auf rechts an die Reißverschlusskante.



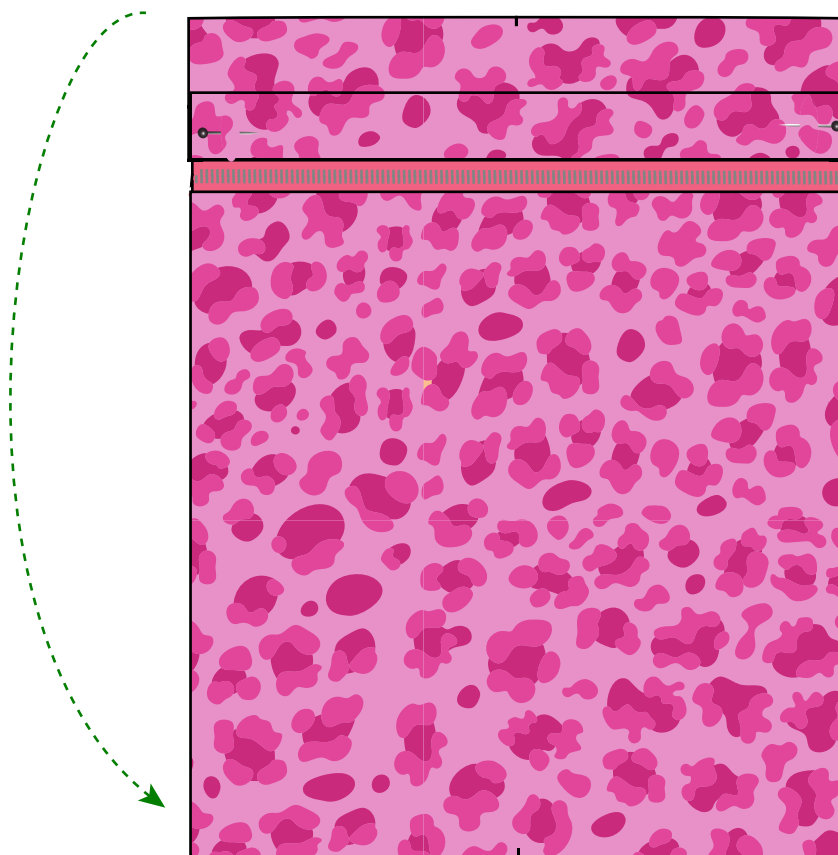
### Schritt 10

Nähe die Außentasche unten an den Reißverschluss. Nutze hier, wenn vorhanden, den Reißverschlussfuss. Achte darauf, dass Du mit einer Nahtzugabe von 0,5 cm nähst.



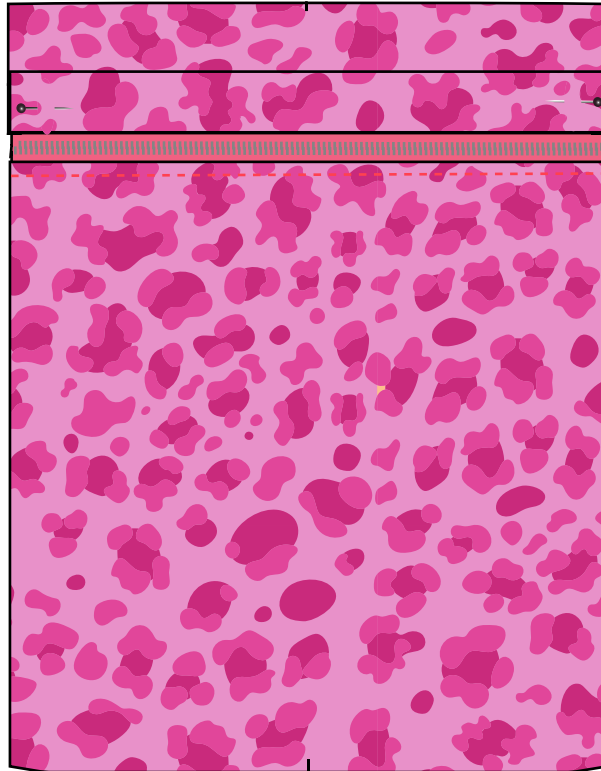
### Schritt 11

Klappe die Tasche nach unten.



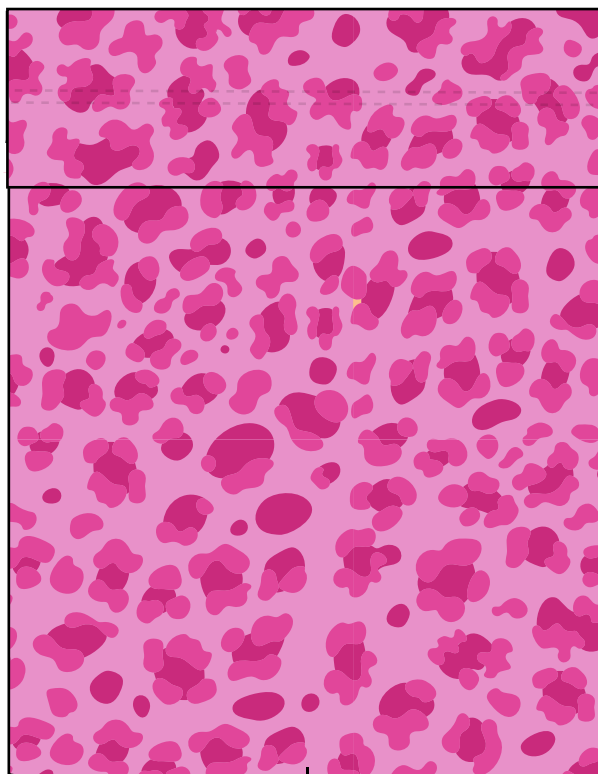
### Schritt 12

Steppe den Reißverschluss knappkantig ab.



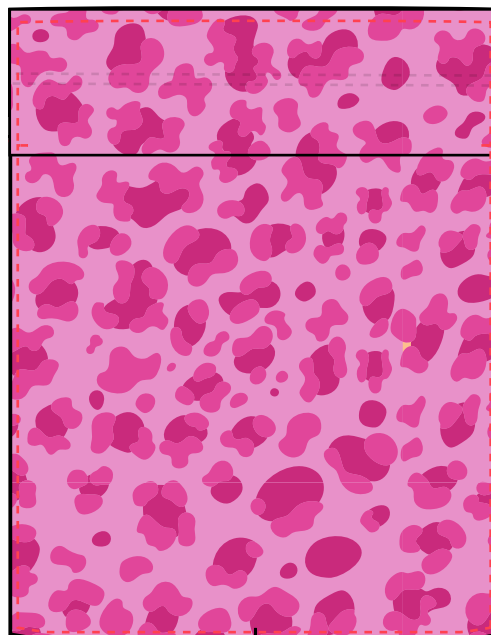
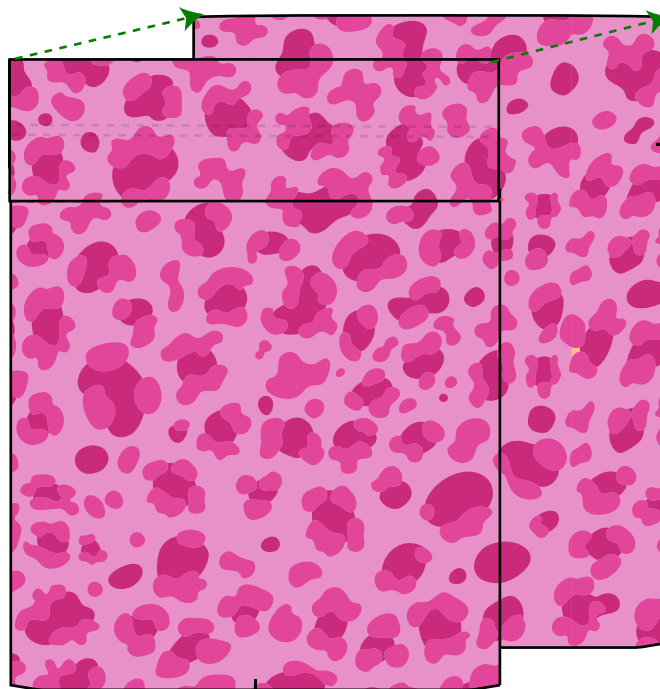
### Schritt 13

Löse die Nadeln der festgesteckten Reißverschlussblende und klappe sie über den Reißverschluss.



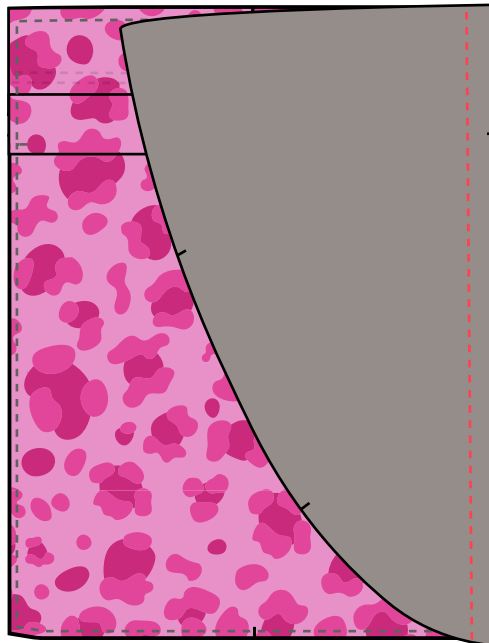
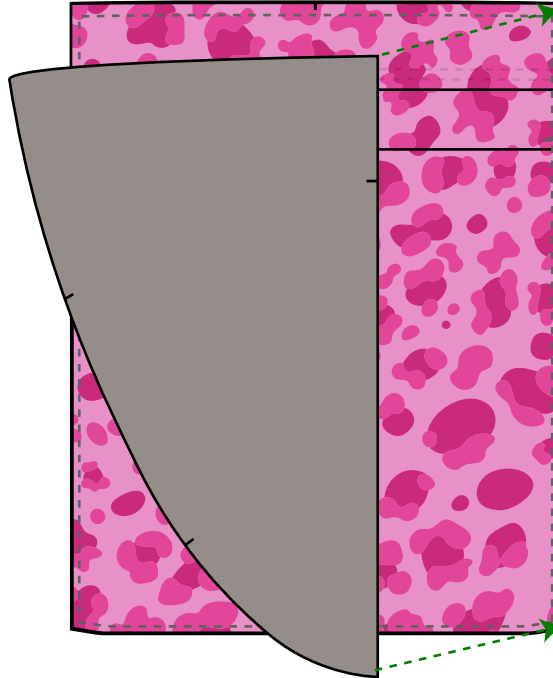
## Schritt 14

Kontrolliere, dass Dein Reißverschluss etwas geöffnet ist. Stecke anschließend das eben genähte Taschenvorderteil links auf rechts auf die vordere Tasche innen und steppe sie innerhalb der Nahtgaben aufeinander.



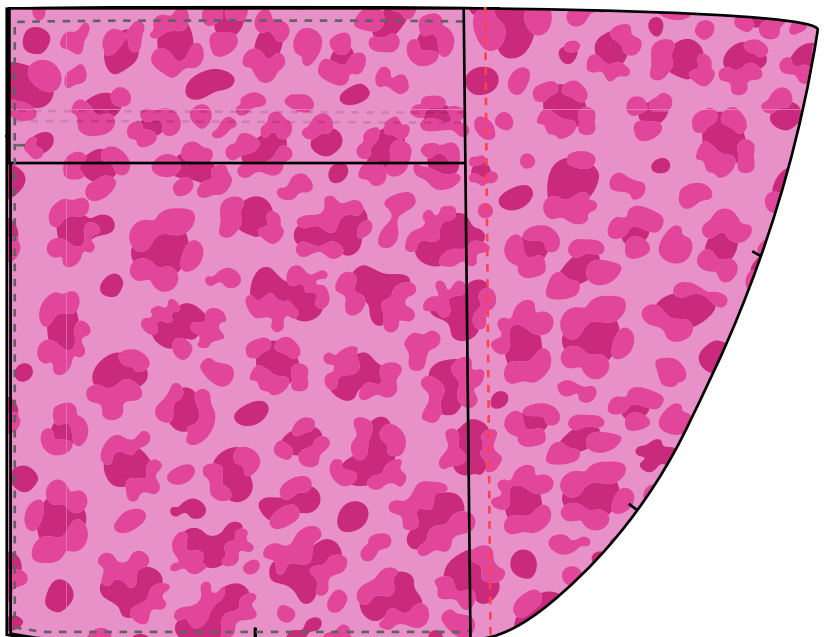
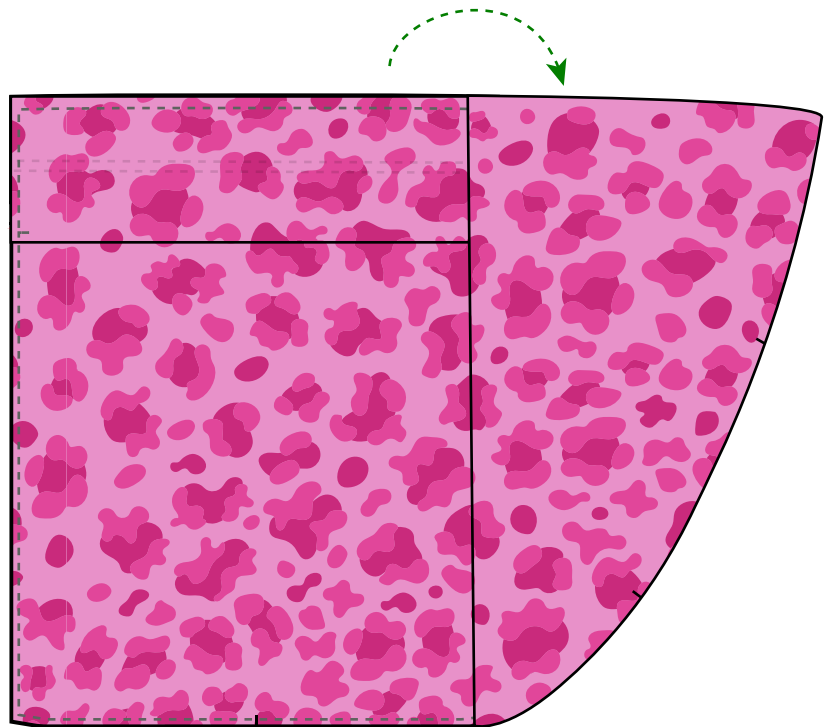
## Schritt 15

Nimm die Seitenteile Außentasche zur Hand. Stecke zunächst ein Schnittteil rechts auf rechts auf die genähte Tasche. Schließe die Naht mit einer Nahtzugabe von 1cm.



## Schritt 16

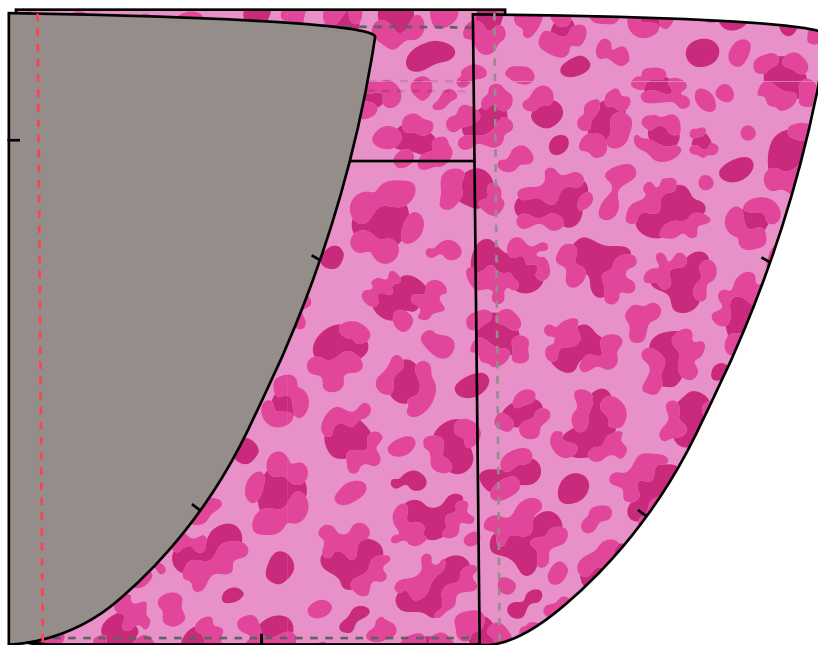
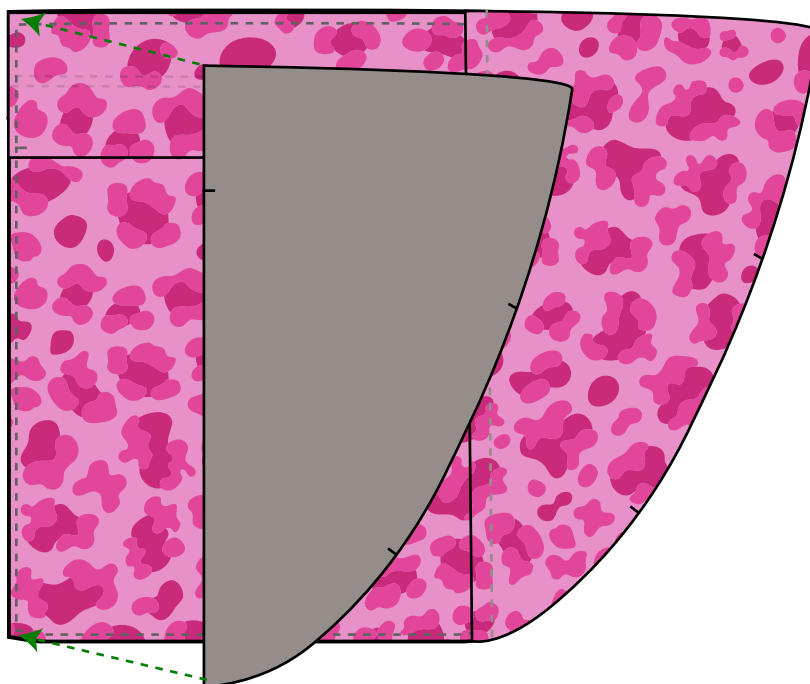
Klappe das Seitenteil auf. Optional kannst Du die Naht knappkantig absteppen.





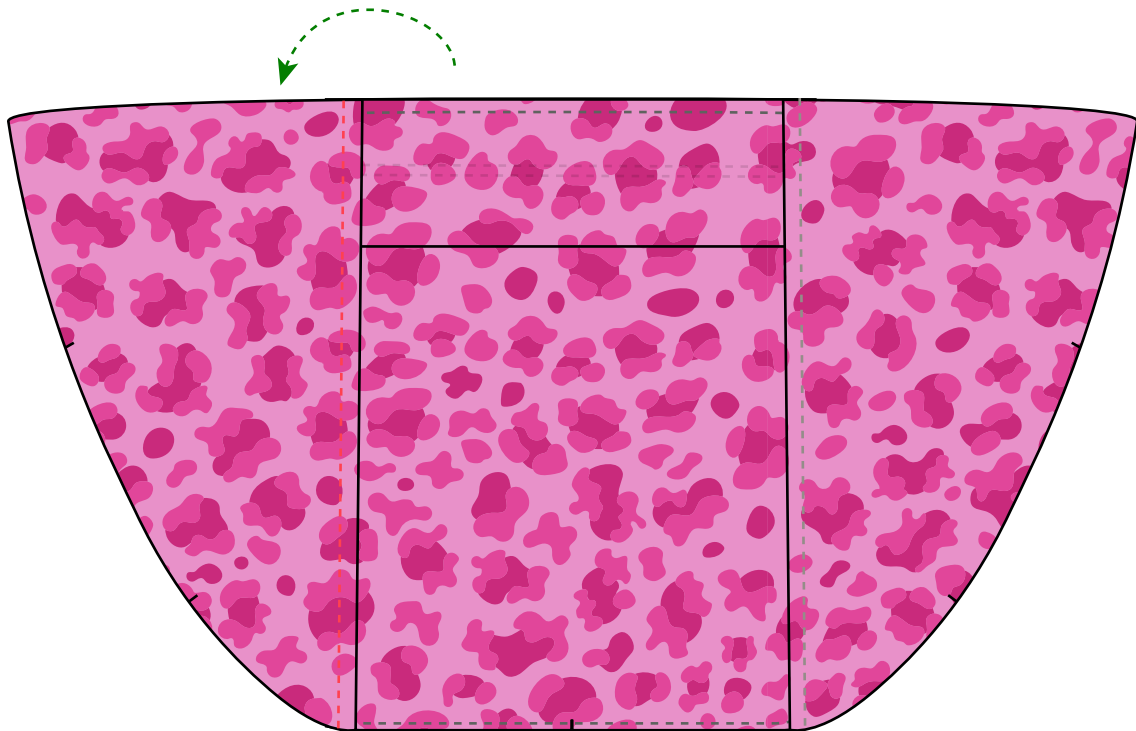
### Schritt 17

Stecke das linke Seitenteil Außentasche rechts auf rechts auf die Fronttasche. Schließe die Naht mit einer Nahtzugabe von 1cm.



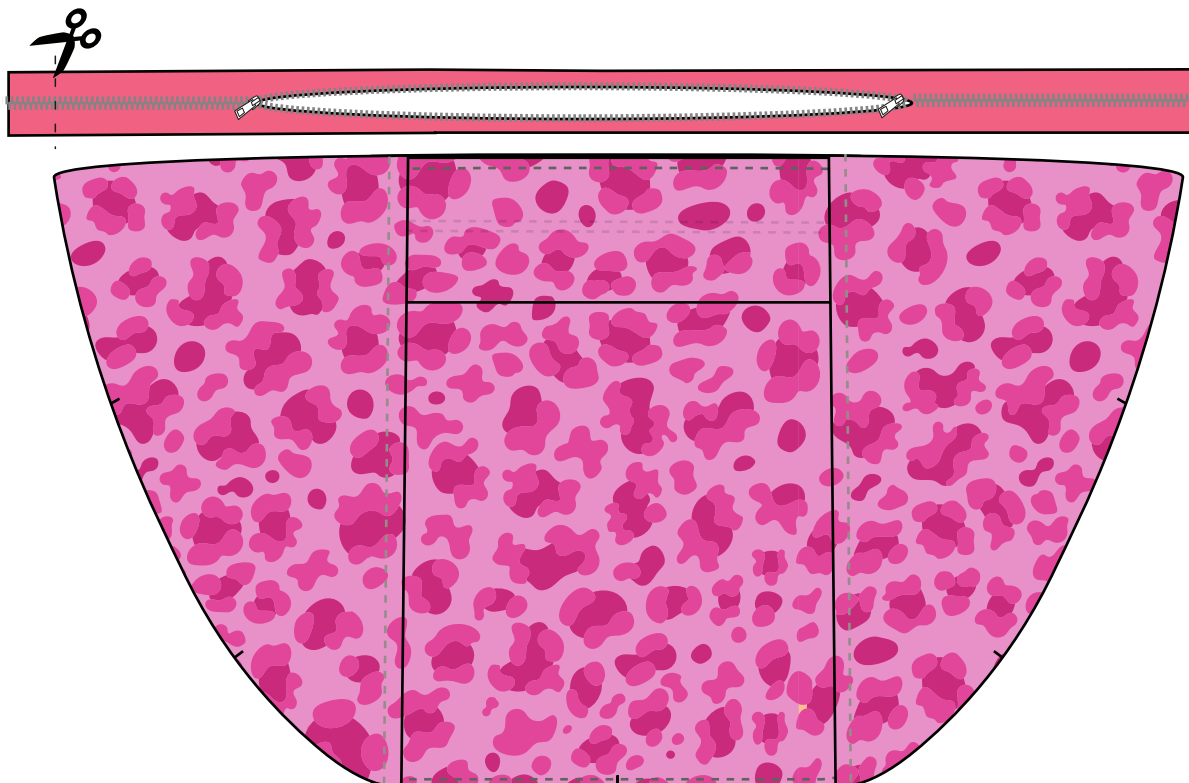
### Schritt 18

Klappe das Seitenteil auf. Optional kannst Du die Naht knappkantig absteppen.



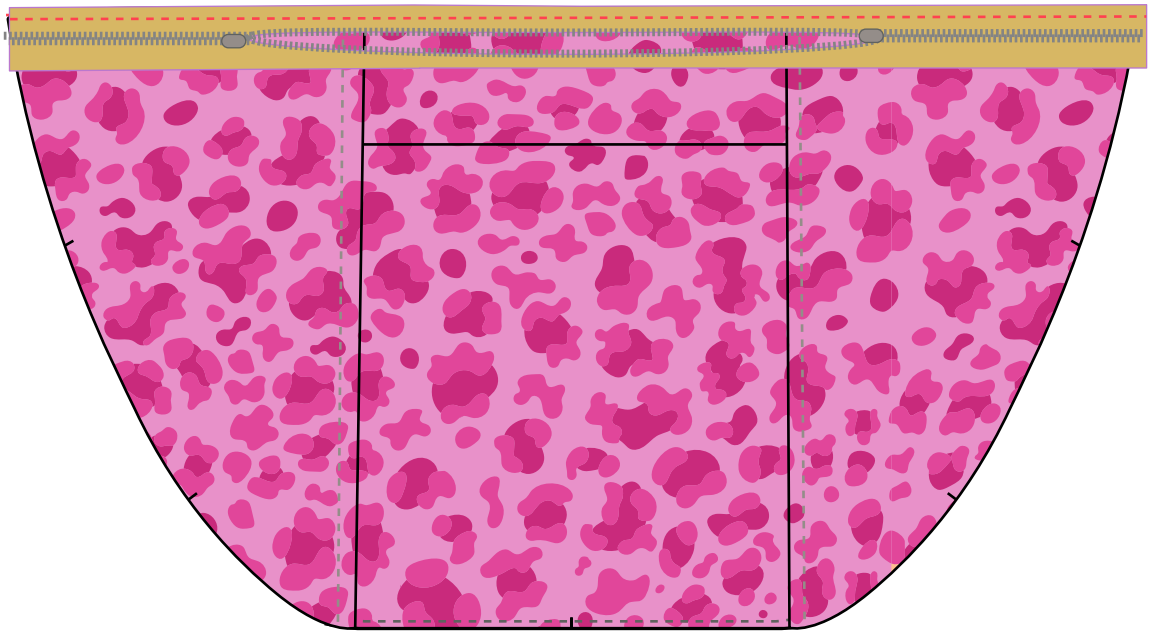
### Schritt 19

Nimm den restlichen Reißverschluss zur Hand. Schneide den Reißverschluss entsprechend der Breite der oberen Kante der Taschenvorderseite zu und fädel 2 Schieber auf.



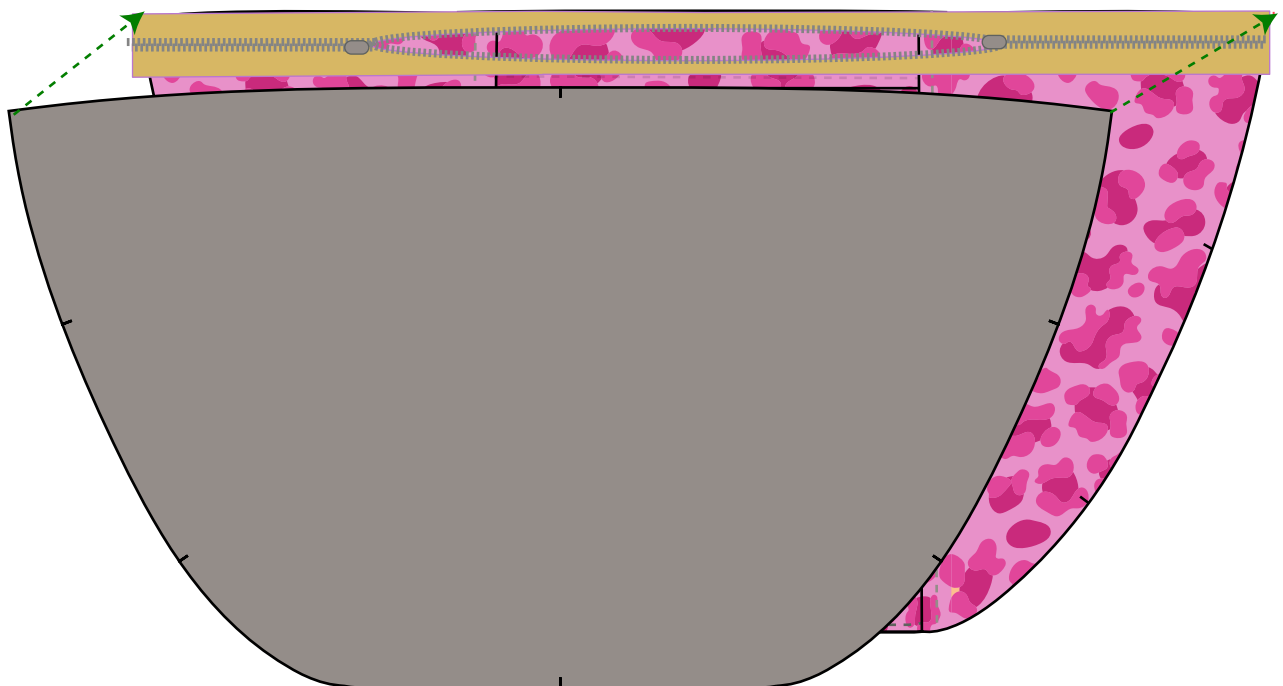
## Schritt 20

Stecke den Reißverschluss rechts auf rechts an die obere Kante der Vordertasche.  
Steppe Deinen Reißverschluss an der oberen Kante der Vordertasche fest.  
Dabei nähst Du sehr nah am Reißverschluss. Wenn Du ein Reißverschlussfüßchen hast, benutze dieses, damit fällt Dir das nähen leichter. Wenn Du an den Schieber des Reißverschlusses kommst, versenke die Nadel im Stoff und schiebe den Schieber vorsichtig am Nähfuß vorbei. Nähe anschließend die Naht bis zum Ende. Achte darauf, den Schieber nicht ausversehen vom Reißverschluss zu schieben.



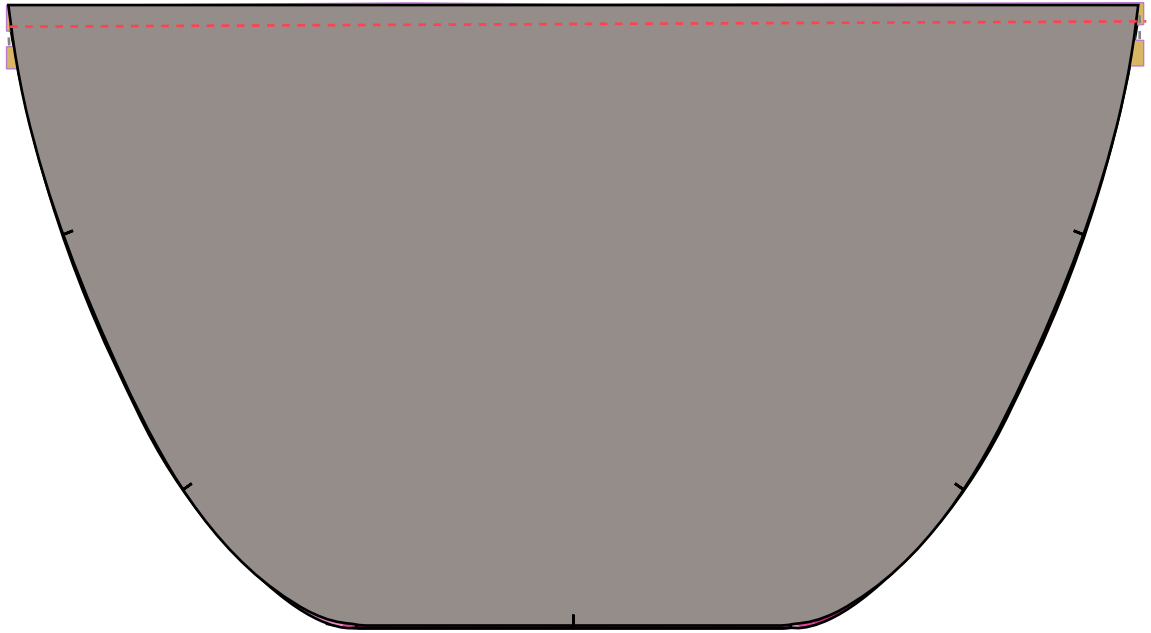
## Schritt 21

Nimm die Innenfutter Vorderseite zur Hand und stecke sie rechts auf rechts an die Fronttasche.



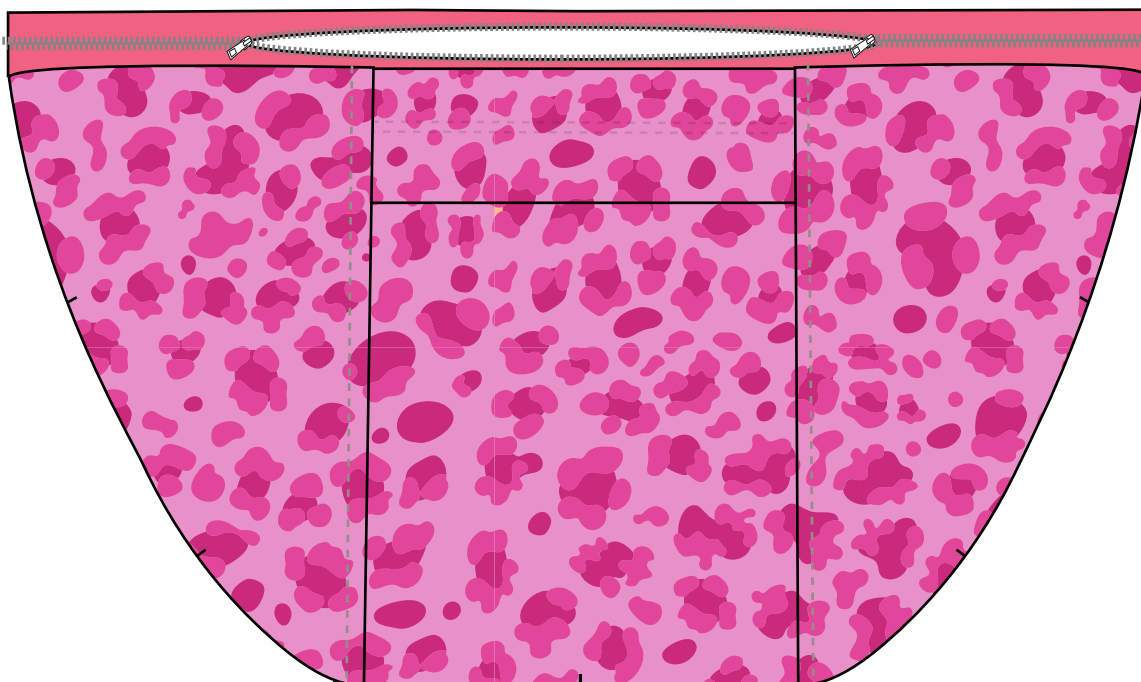
## Schritt 22

Steppe die Innenfutter Vorderseite an der oberen Kante des Reißverschlusses fest. Nutze einen Reißverschlussfuß, wenn vorhanden.



## Schritt 23

Klappe die Innenfutter Vorderseite links auf links nach hinten, der Reißverschluss klappt dabei nach oben. Die Innenfutter Vorderseite liegt glatt hinter der Fronttasche. Stecke sie an den Seitenknipsen zusammen damit nichts verrutscht.



#### Schritt 24

Nimm die obere Abdeckung zur Hand, sie dient als Reißverschlusschutz Deiner Tasche.

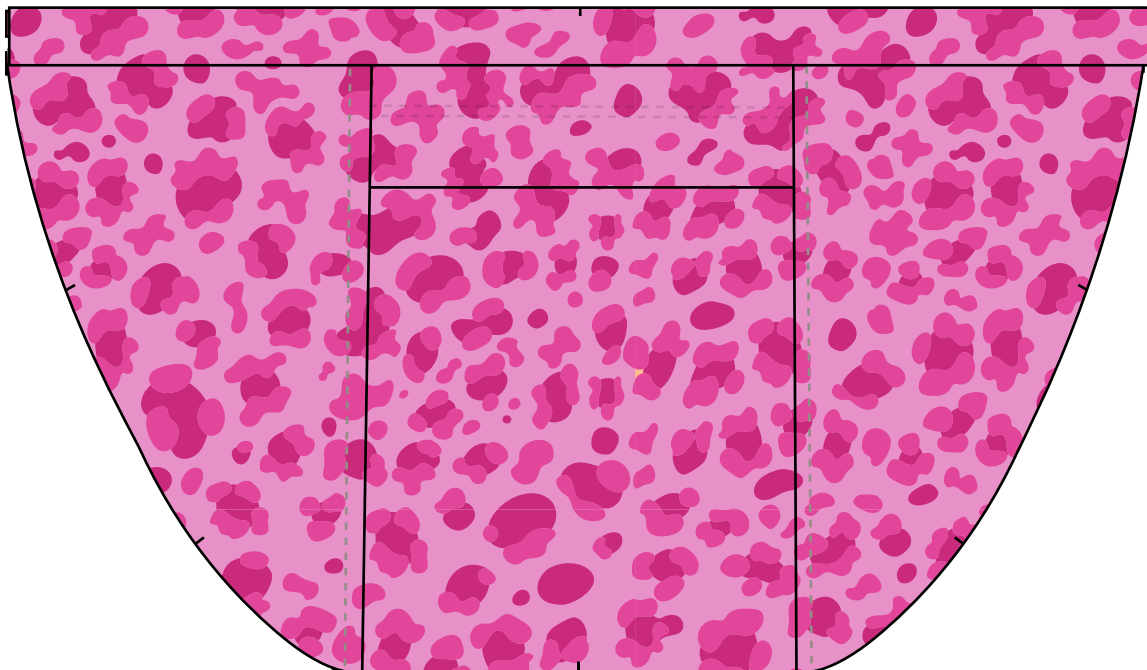
Falte ihn links auf links.



#### Schritt 25

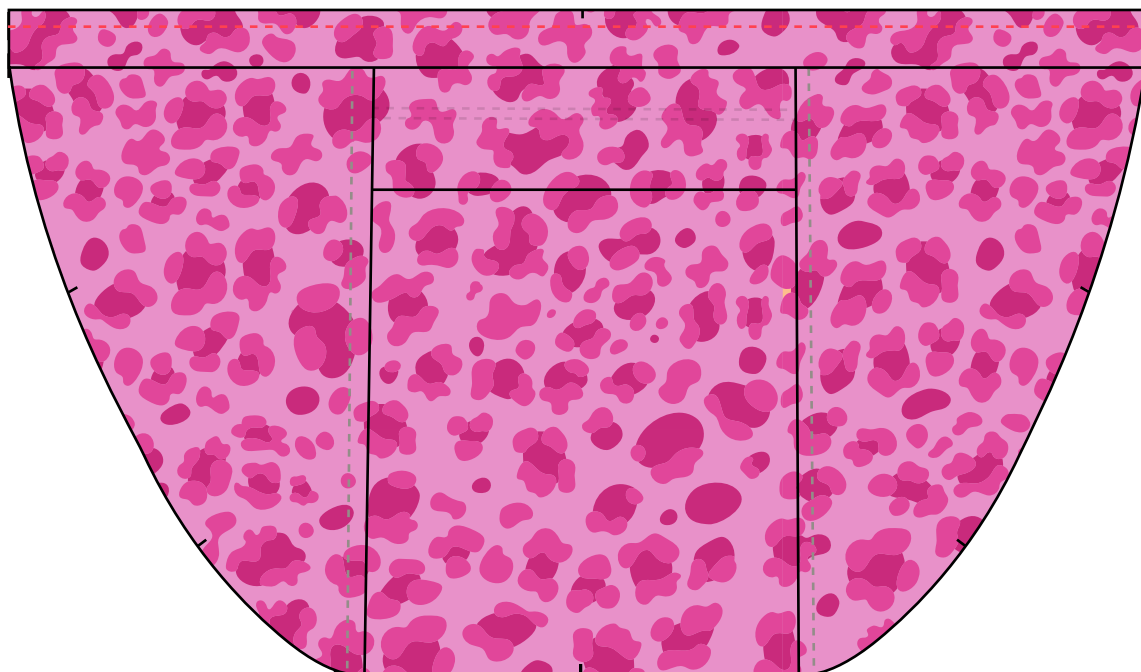
Stecke die obere Abdeckung mit der langen, offenen Seite an die obere Reißverschlusskante.

offene Kante liegt an der  
Reißverschlusskante



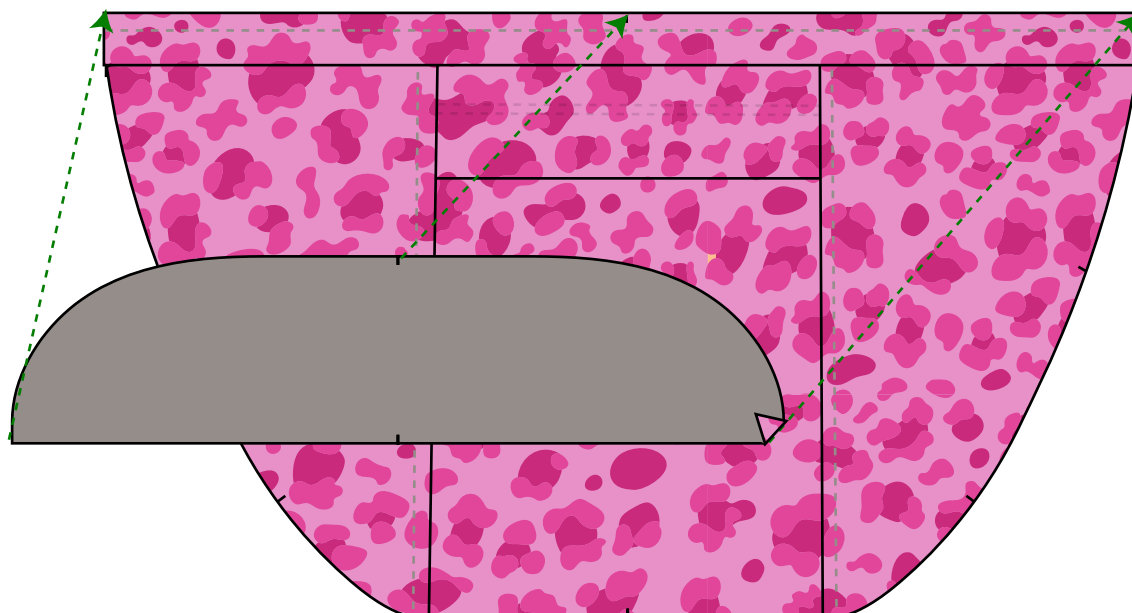
Schritt 26

Steppe die obere Abdeckung auf dem Reißverschluss fest.



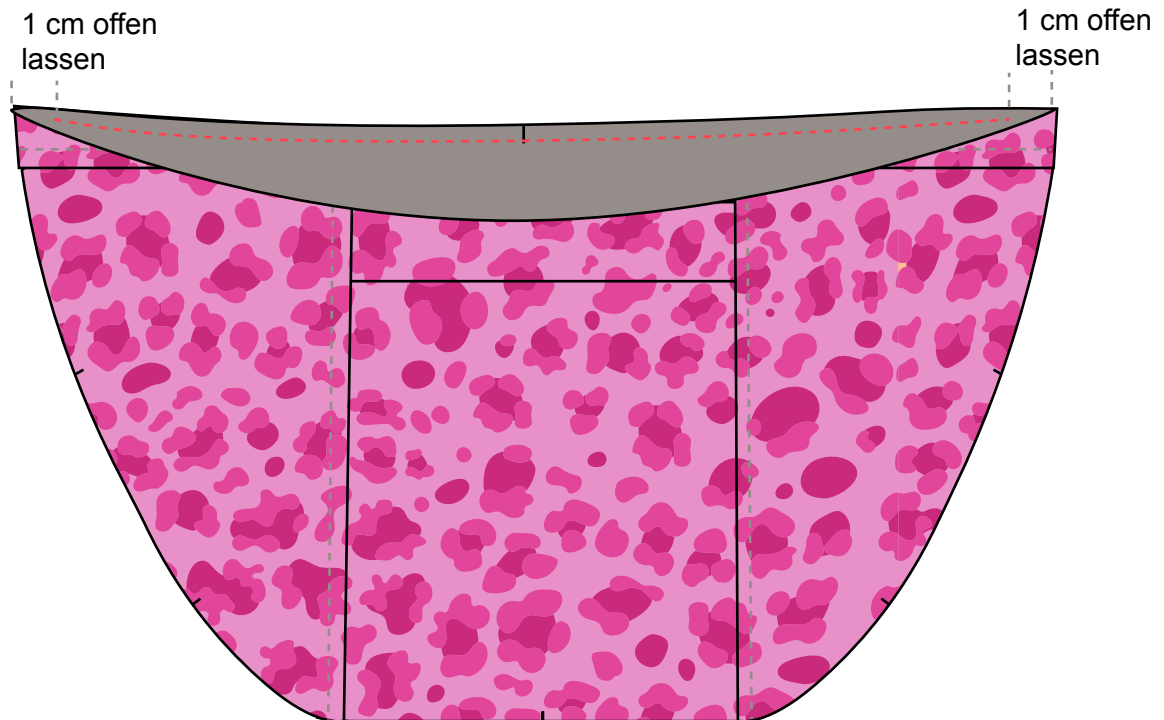
Schritt 27

Nimm den Oberteil außen zur Hand und stecke die runde Kante rechts auf rechts an die Kante des Reißverschlusschutzes.

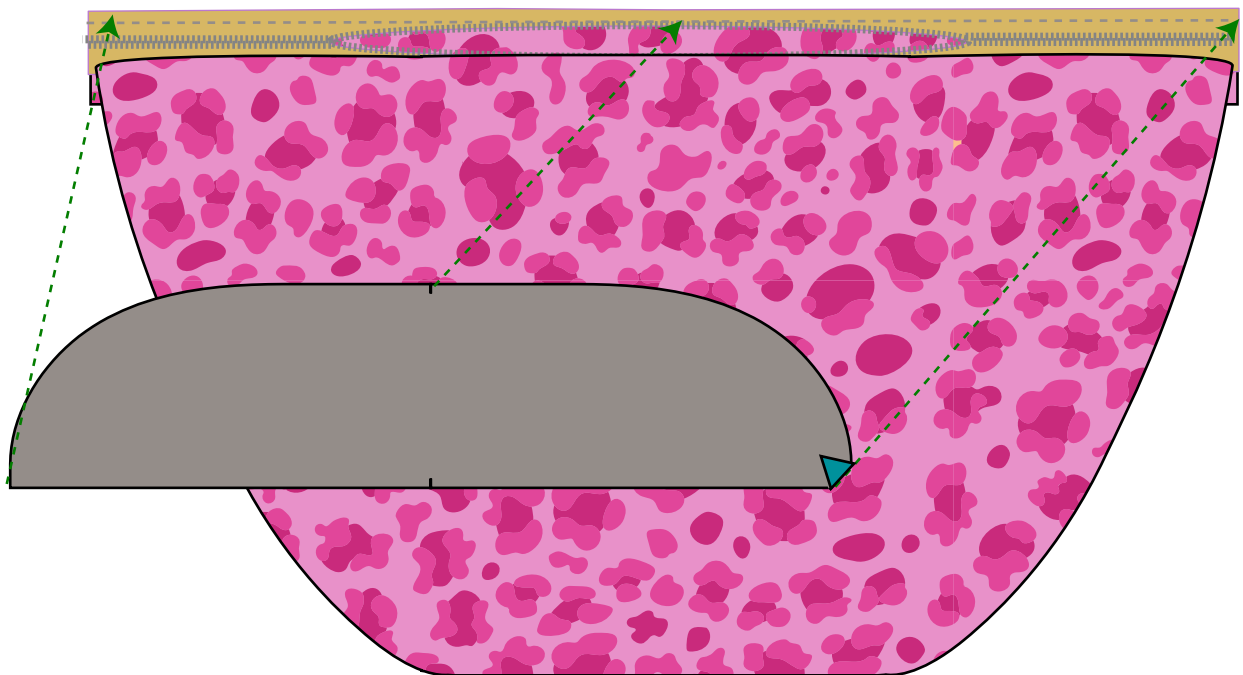


## Schritt 28

Steppe das Oberteil außen auf dem Reißverschluss fest. Lass dabei am Anfang und am Ende je 1 cm der Naht offen.

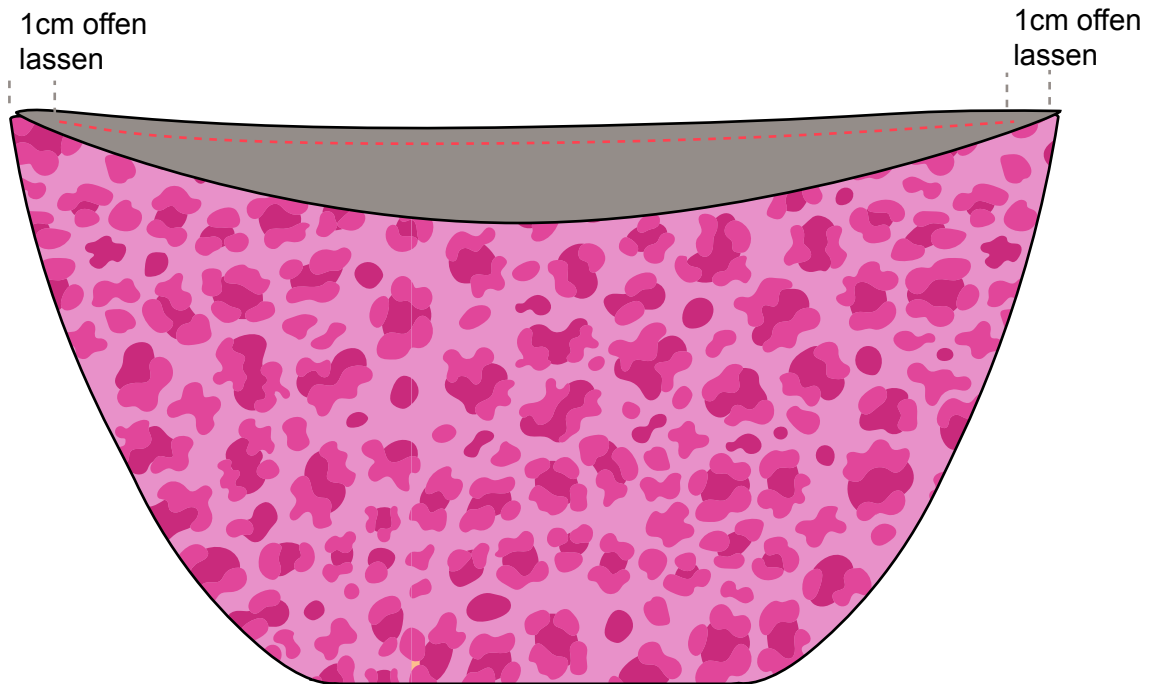


Drehe Deine Vordertasche, sodass Dich die Rückseite (Innenfutter Vorderteil) anschaut und stecke das Oberteil Innentasche rechts auf rechts an die Reißverschlusskante.



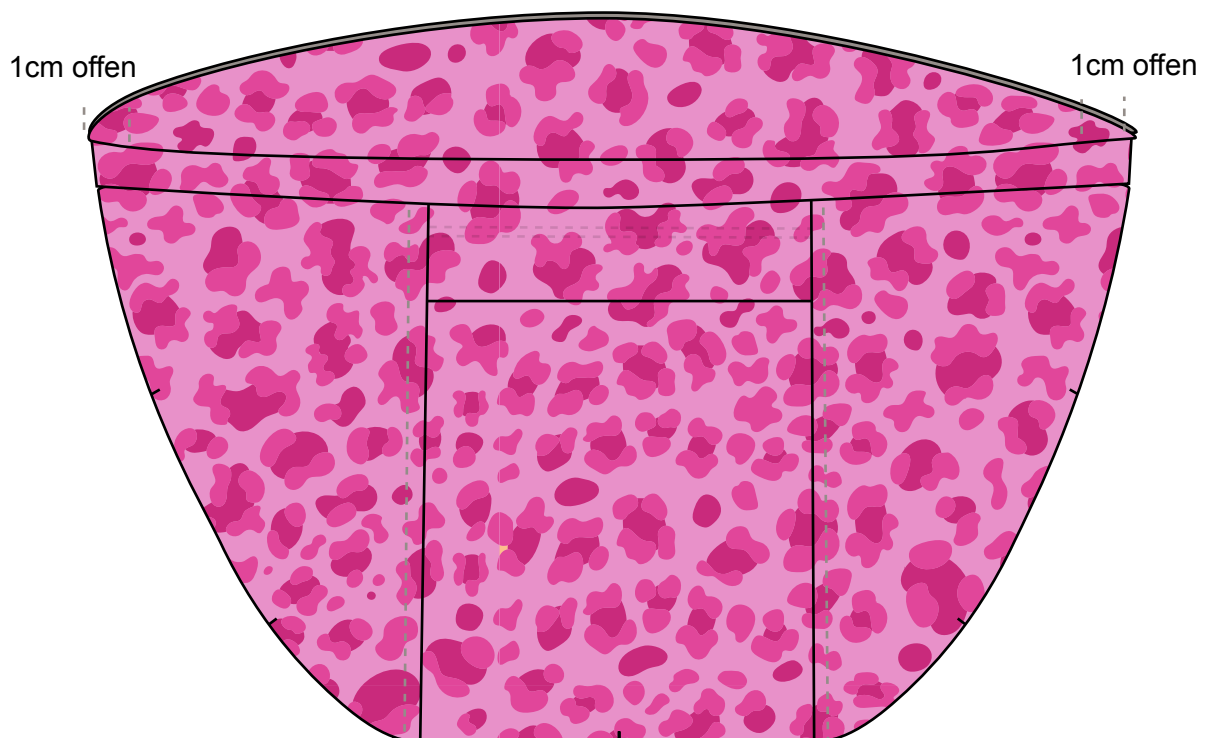
### Schritt 29

Steppe das Oberteil auf dem Reißverschluss fest. Lass dabei auch hier am Anfang und am Ende je 1 cm der Naht offen.



### Schritt 30

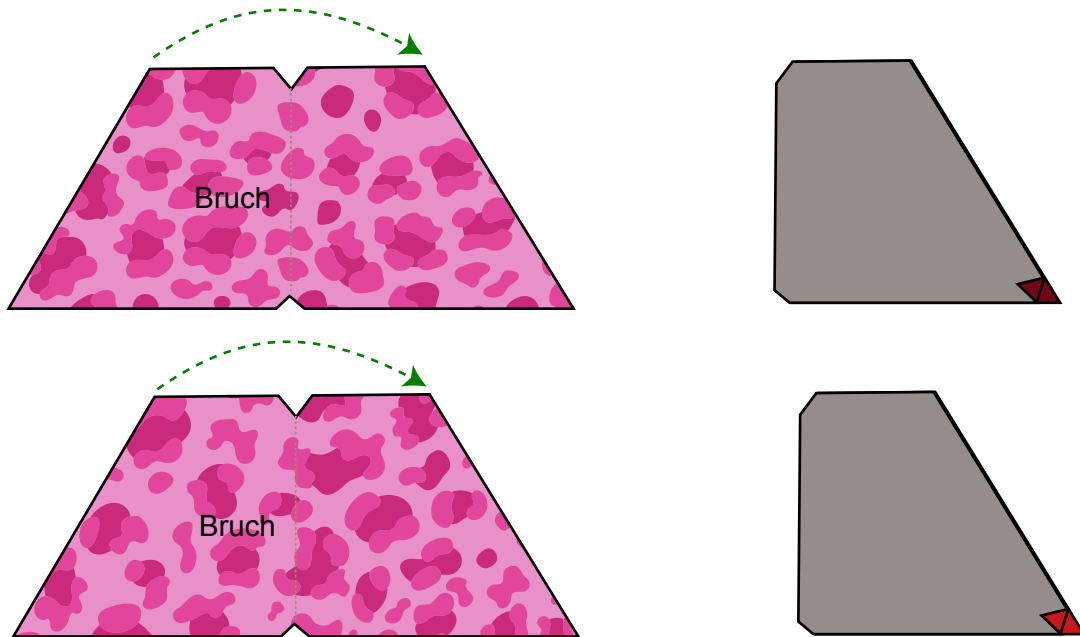
Stülpe das Oberteil außen auf das Oberteil innentasche. Der Reißverschlusschutz bleibt auf dem Reißverschluss.



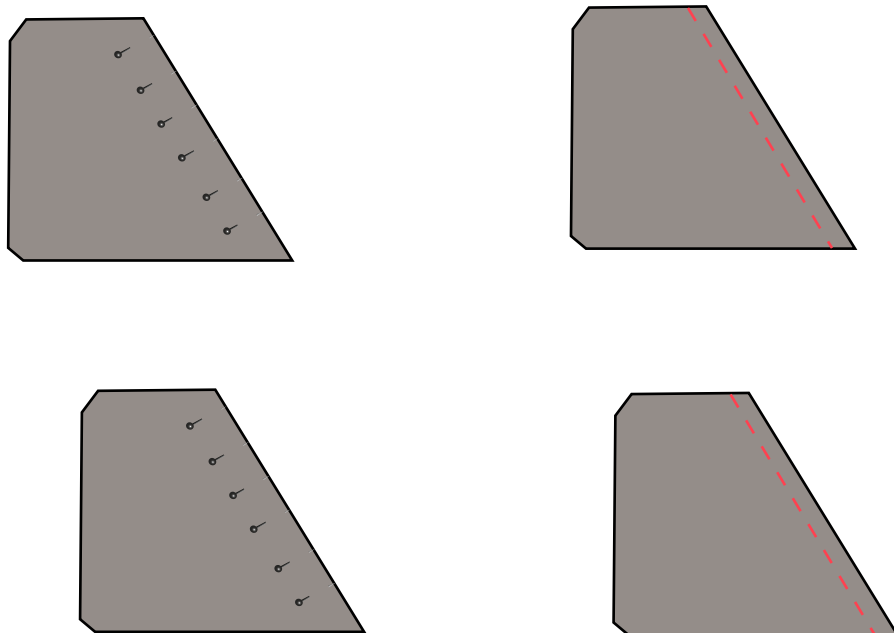


### Schritt 31

Nimm als erstes die seitlichen Schlaufen (5) zur Hand. Falte sie mit den schönen Seiten nach innen, rechts auf rechts in den Bruch.

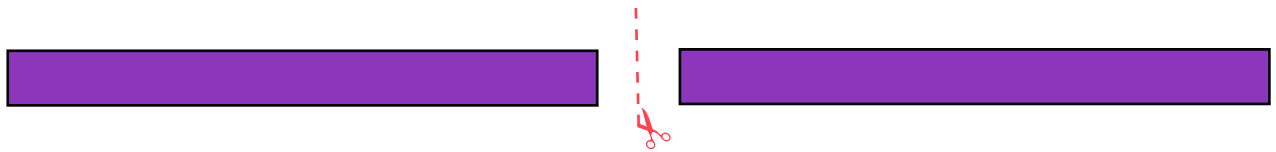


Stecke die schräge Kante mit Nadeln oder Klammern fest. Schliesse die Kante mit einem Gradstich und einer Nahtzugabe von 1cm.



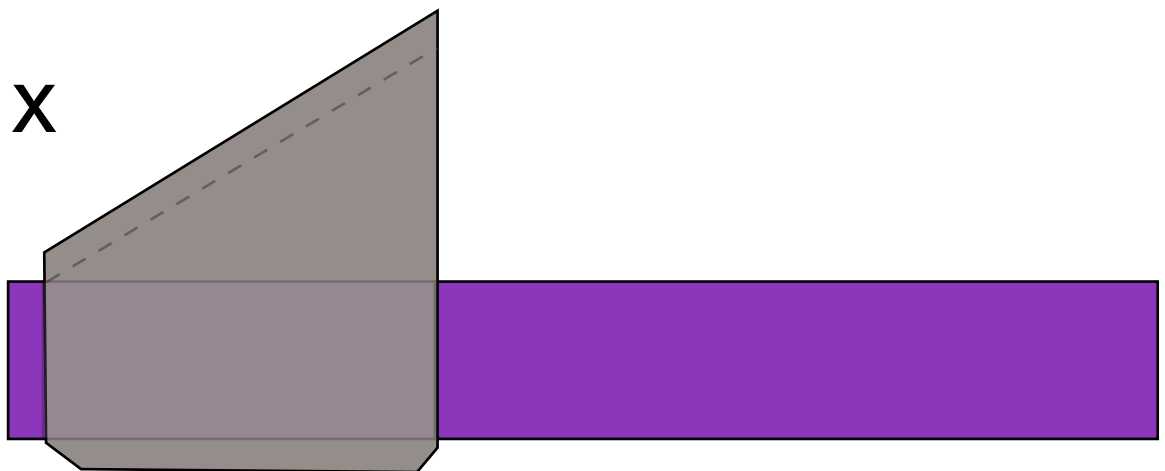
### Schritt 32

Teile Dein Gurtband in zwei gleich große Stück.



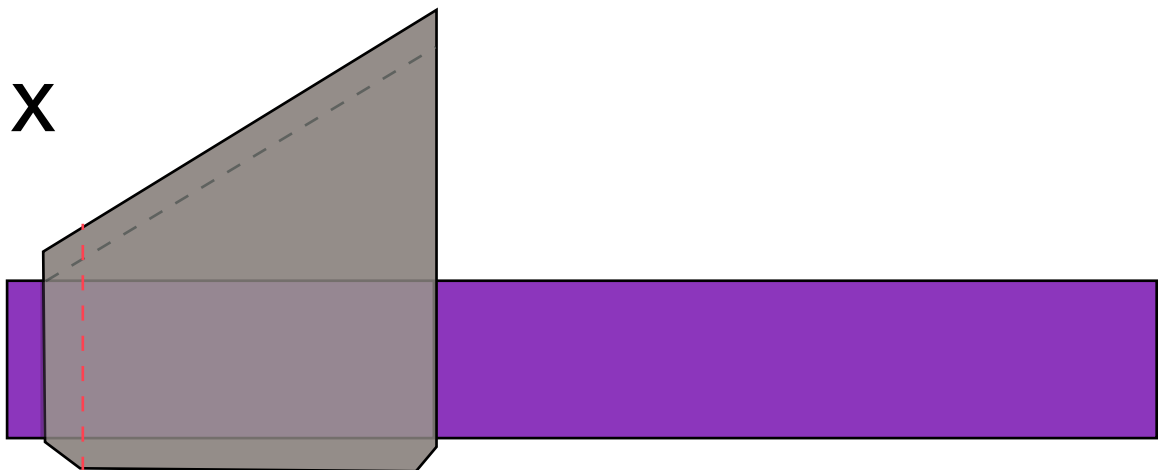
Lege je ein Gurtband in die genähten Schlaufen. An der schmalen Seite steht das Gurtband etwa 1 cm über, an der breiten Seite schaut das restliche Gurtband heraus.

2 x



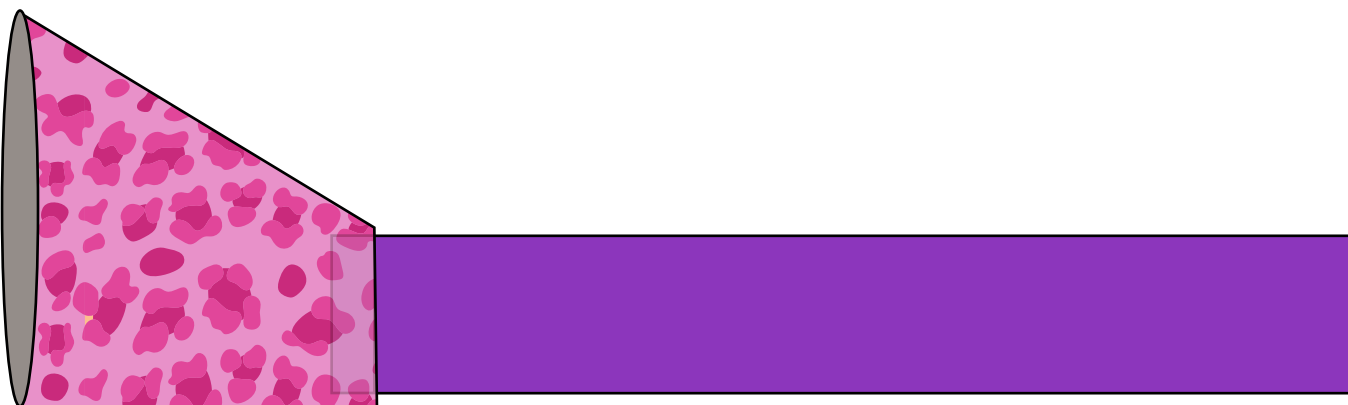
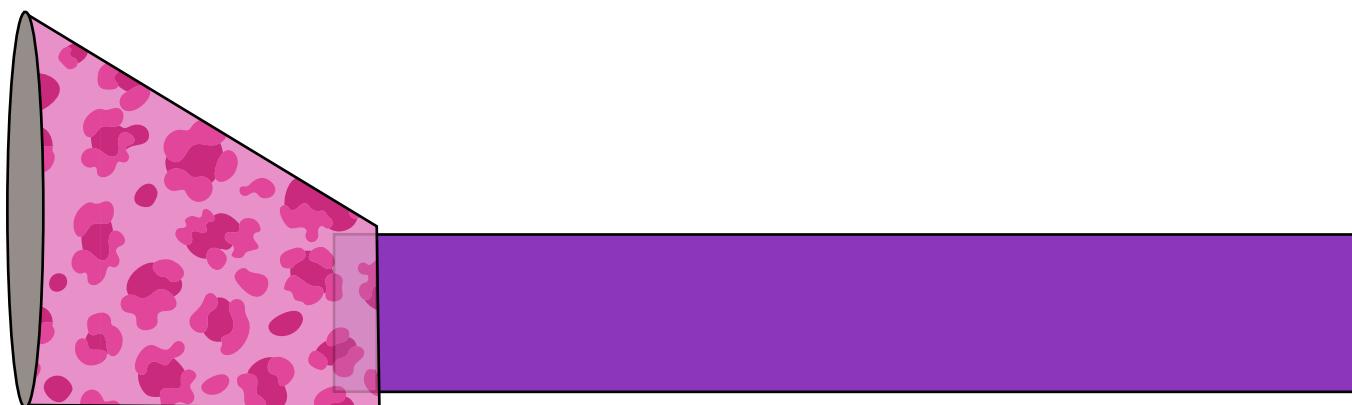
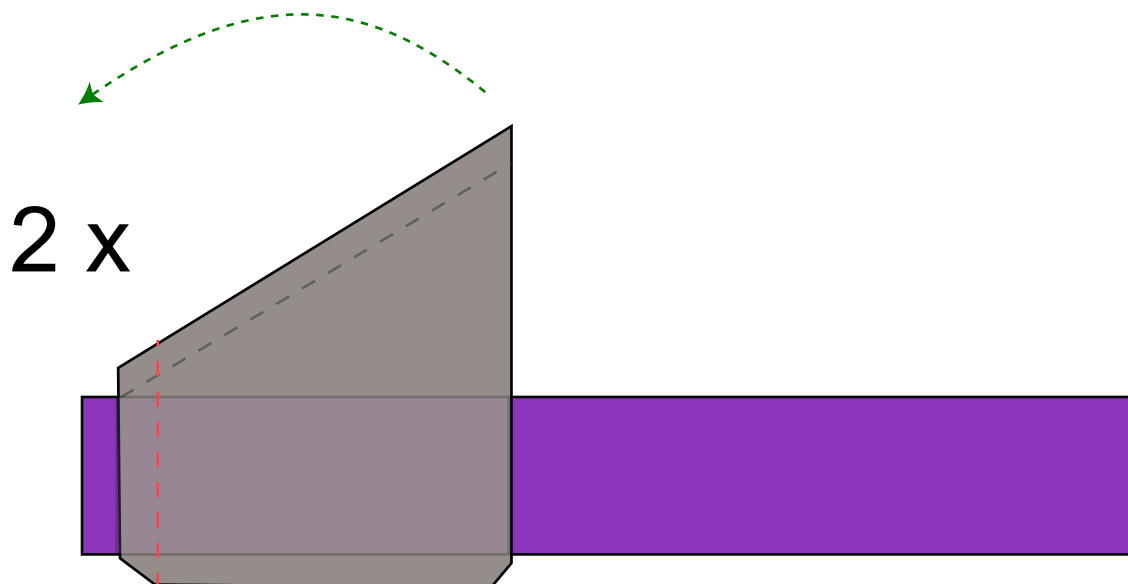
Steppe an der kurzen Kante vorsichtig über Schlaufe und Gurtband.  
Sollte das Gurtband für Deine Nähmaschine zu dick sein, kannst Du an dieser Stelle auch das Handrad Deiner Nähmaschine benutzen.

2 x



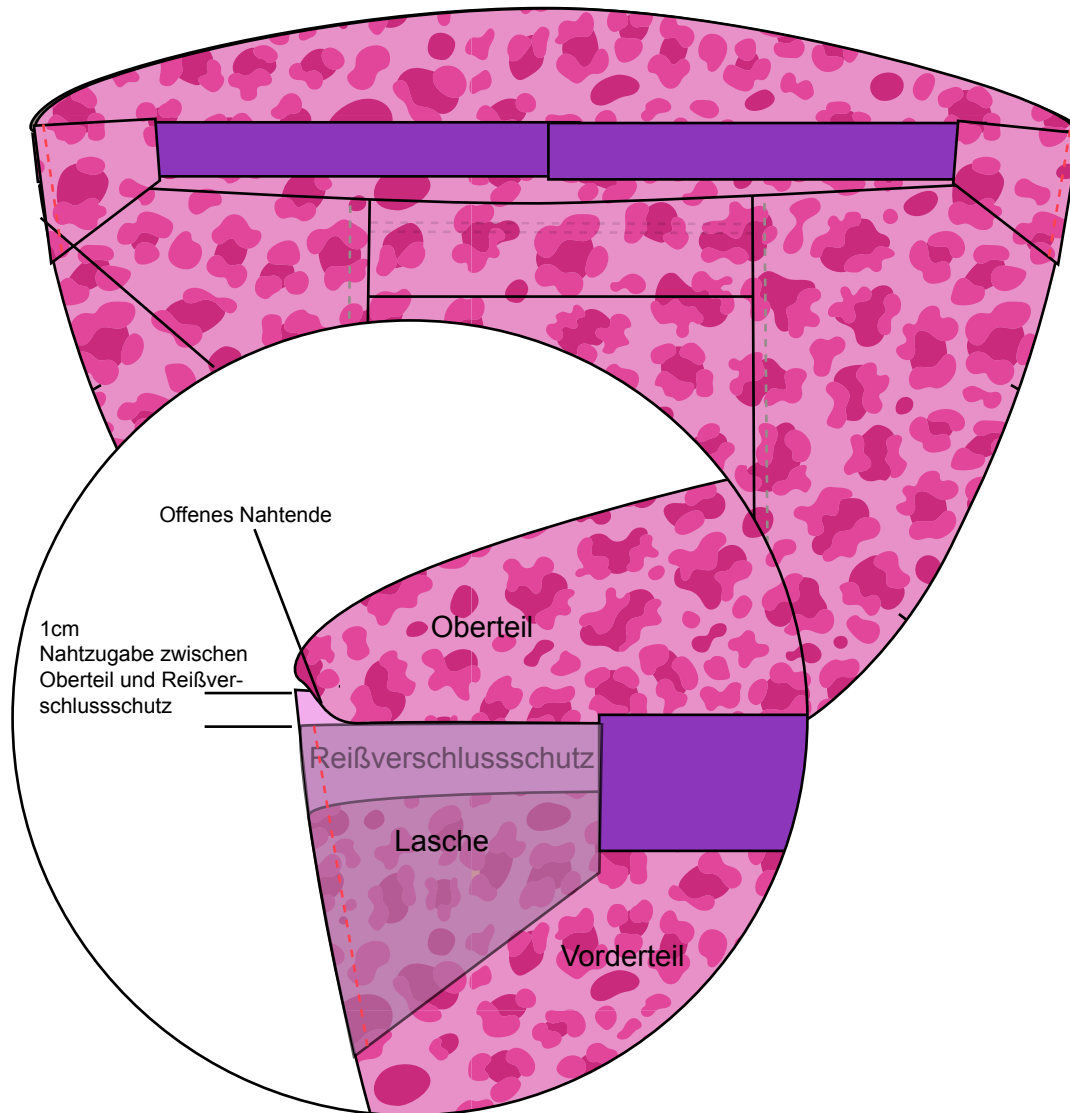
### Schritt 33

Verstürze anschließend die Schlaufen. Das kurze Ende des Gurtbandes liegt nun innen in der Schlaufe und die schöne Stoffseite der Schlaufe ist außen.



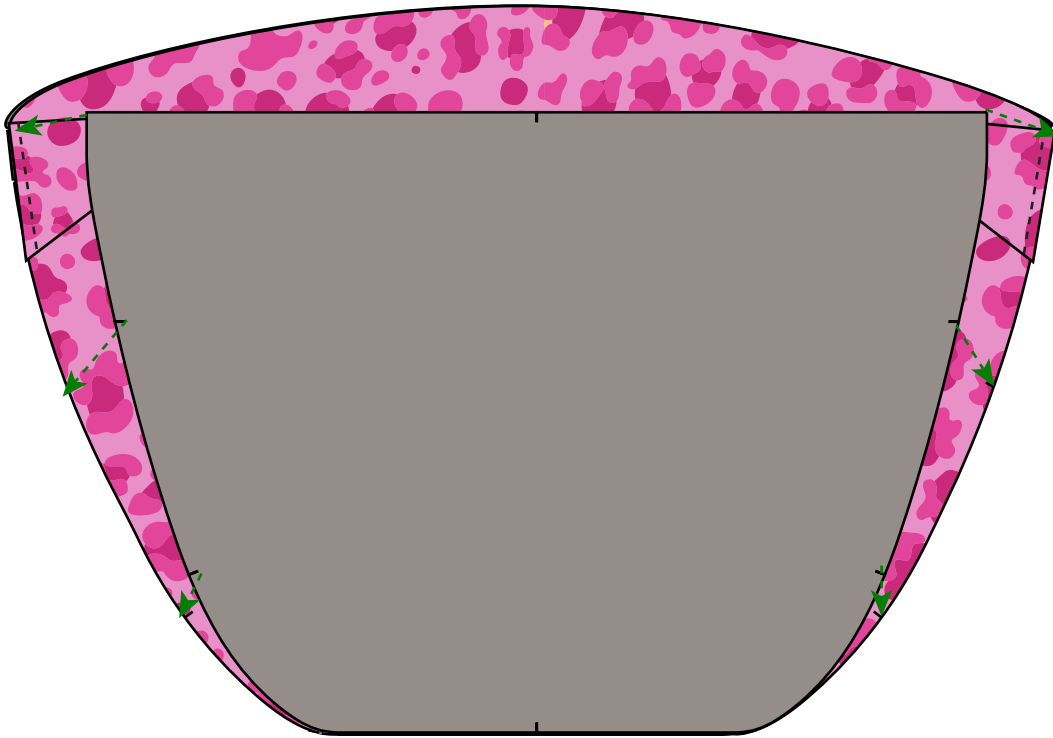
## Schritt 34

Stecke die Laschen mit der breiten, offenen Kante an das Vorderteil. Die obere Kante liegt auf der Abdeckung, genau an der Kante zwischen der Abdeckung und dem Oberteilen. An der Stelle, wo der Deckel noch nicht am Reißverschlusschutz festgenäht ist, liegt die Lasche 1 cm (die Nahtzugabe), von der Stoffkante entfernt. Steppe die Laschen innerhalb der Nahtzugabe auf beiden Taschenteilen (Innenfutter Vorderteil und der Vordertasche) fest.



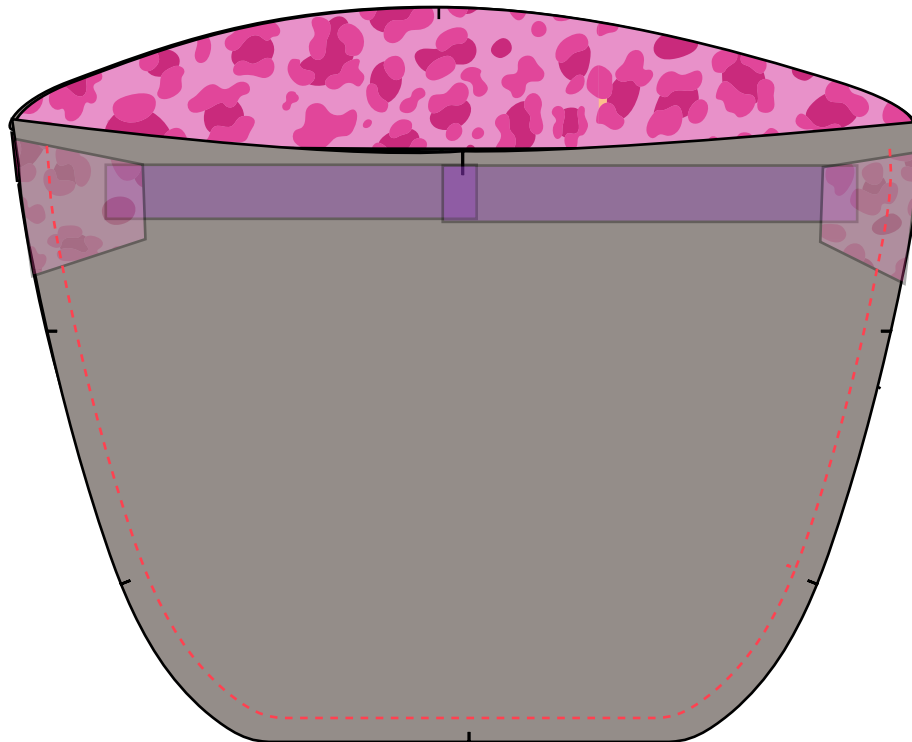
### Schritt 35

Nimm die Rückseite außen zur Hand und stecke es, rechts auf rechts, an der Rundung an das Vorderteil. Achte besonders darauf, dass alle Knipse aufeinanderliegen. Das Vorderteil ist breiter als das Rückteil die Seiten müssen daher an die Kante des Rückteiles gezogen werden.



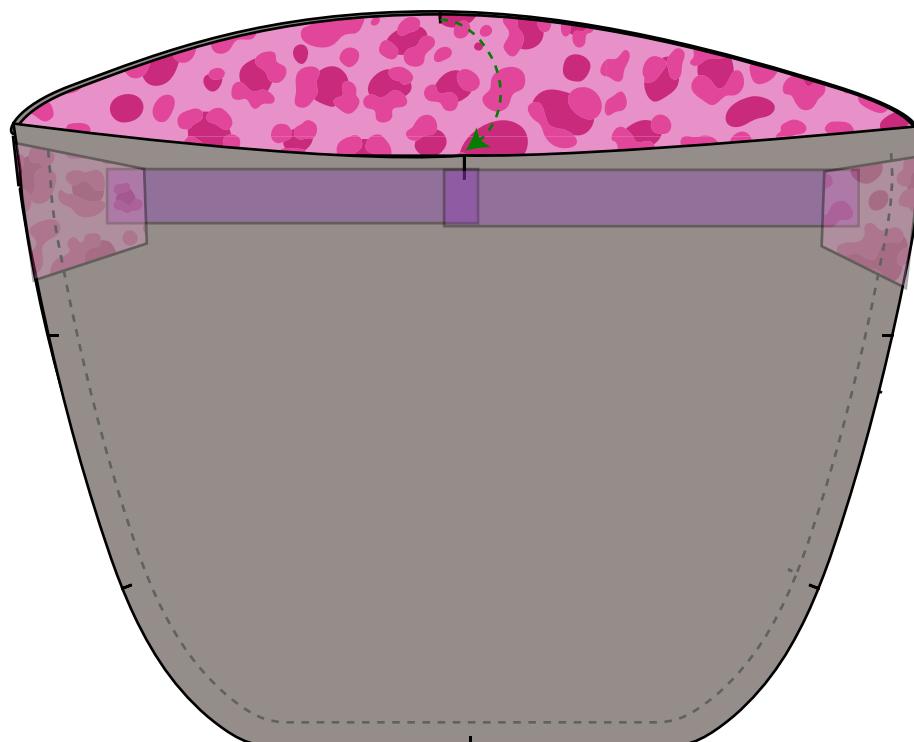
### Schritt 36

Steppe das Vorder- und Rückteil, durch alle Lagen, an der Rundung mit einer Nahtzugabe von 1 cm zusammen. Lass am Anfang und am Ende der Naht je 1 cm offen.



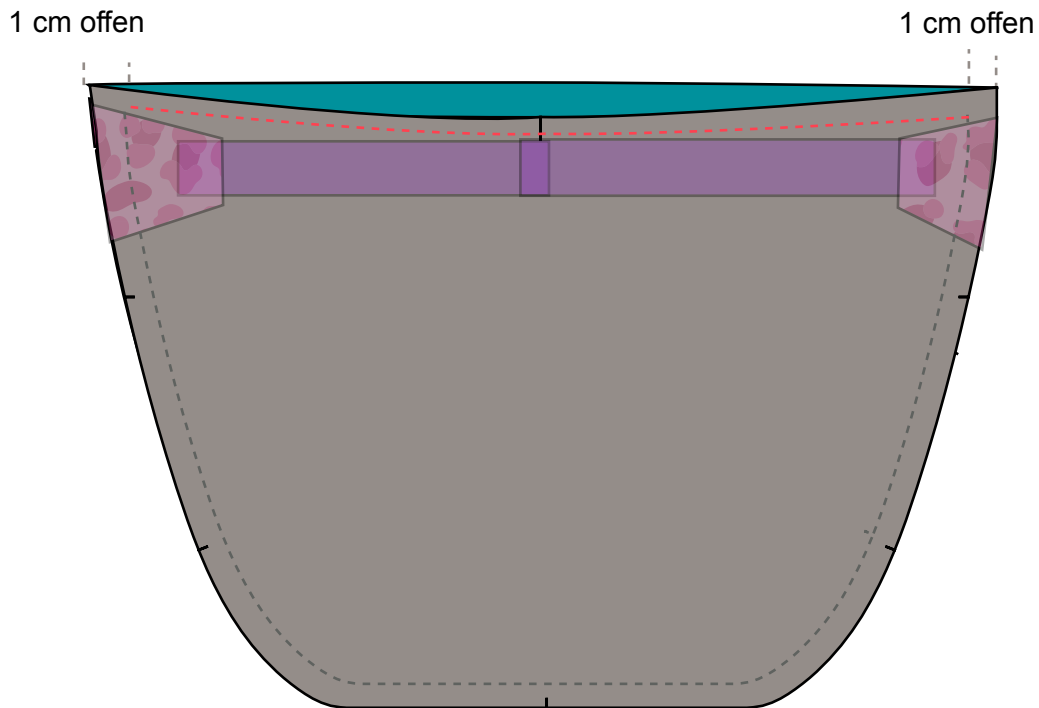
### Schritt 37

Kontrolliere, dass der Reißverschluss geöffnet ist. Klappe anschließend beide Oberteile an die gerade Rückteilkante. Achte darauf, dass die Knipse aufeinanderliegen.



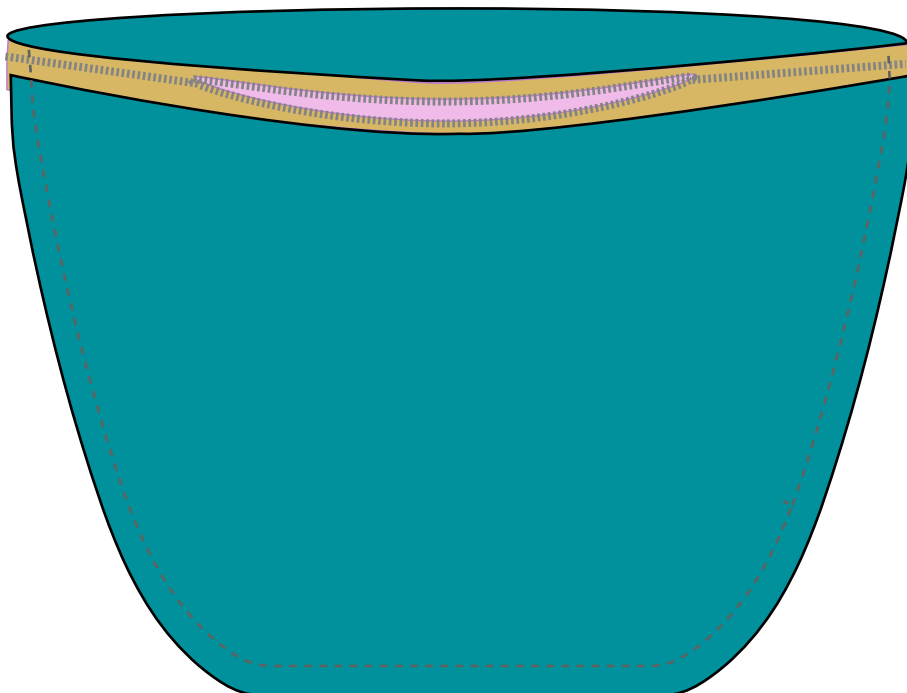
### Schritt 38

Stecke alles gut mit Nadeln fest und steppe die Kante zwischen den Oberteil und dem Rückteil mit einer Nahtzugabe von 1cm fest. Achte darauf, beide Oberteile mitzufassen und darauf nicht aus versehen auf den Laschen zu nähen. Lass am Anfang und am Ende eine Öffnung von 1 cm.



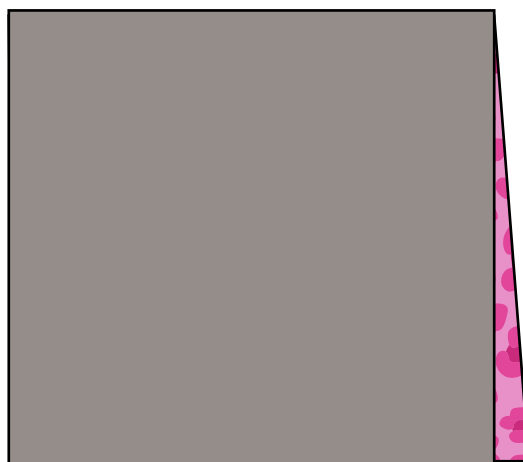
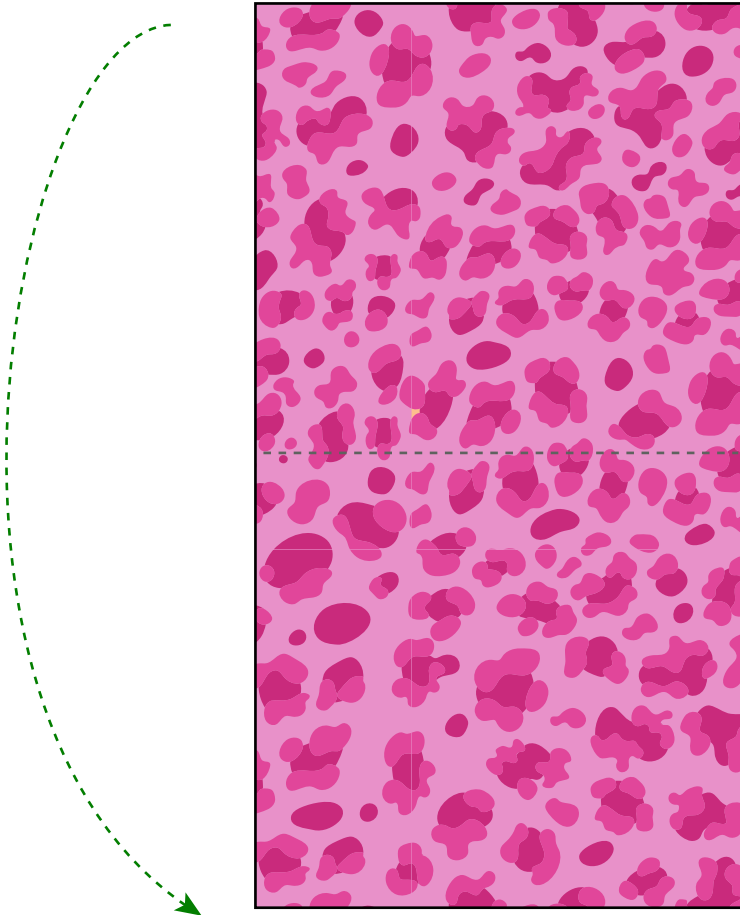
### Schritt 39

Lege die Tasche so vor Dich hin, dass Du den Reißverschluss und die Innenfuttersvorderseite siehst. Schau in die Tasche und kontrolliere, dass Du alle Lagen der Oberteile mitgefassen hast und nicht auf den Laschen genäht hast.



Schritt 40

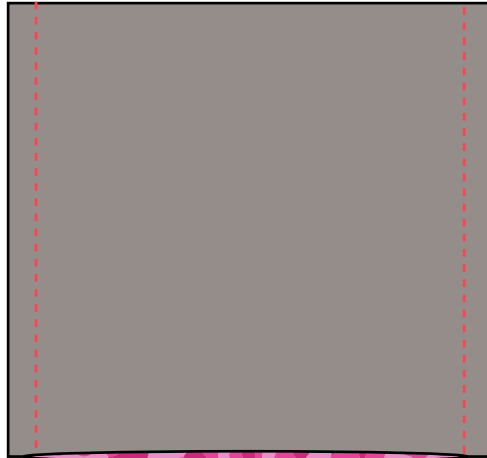
Nimm die kleine Innentasche zur Hand, falte sie rechts auf rechts.





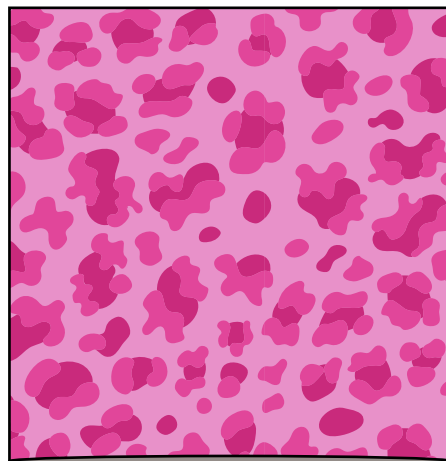
#### Schritt 41

Steppe die Seitennähte mit einer Nahtzugabe von 1cm ab.



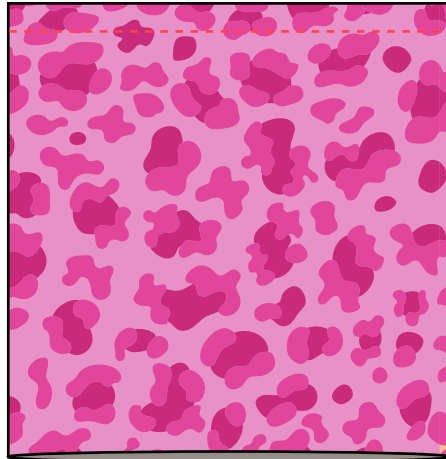
#### Schritt 42

Wende die Innentasche auf rechts.



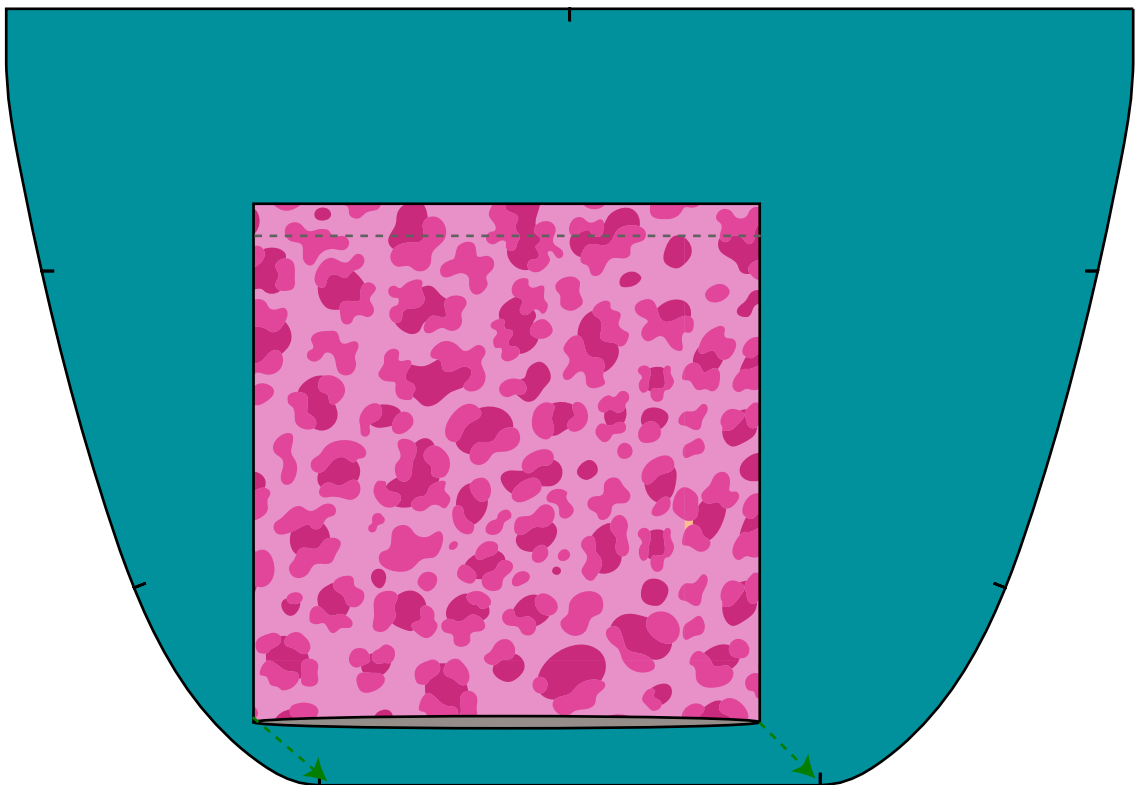
### Schritt 43

Steppe die Bruchkante ab.



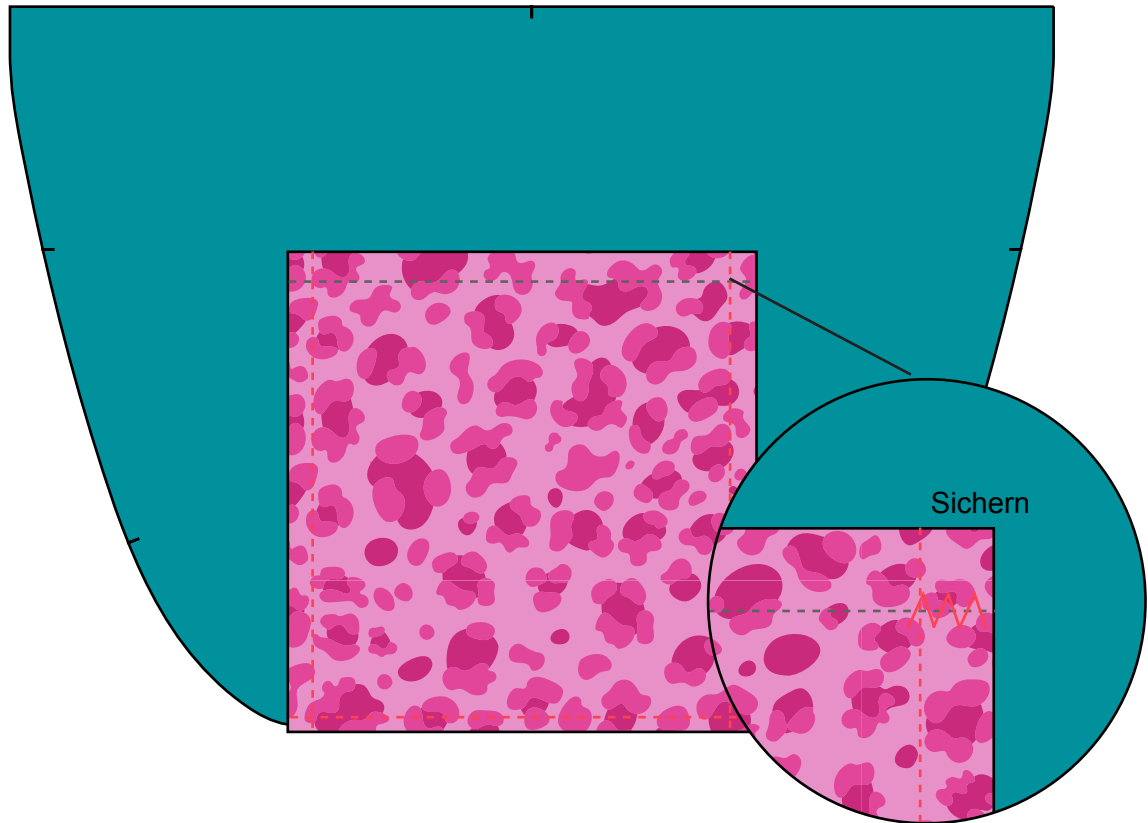
### Schritt 44

Nimm die Innenfutter Rückseite zur Hand. Stecke die Innentasche entsprechend der Knipse mit der offenen Kante an die untere Kante der Rückseite.



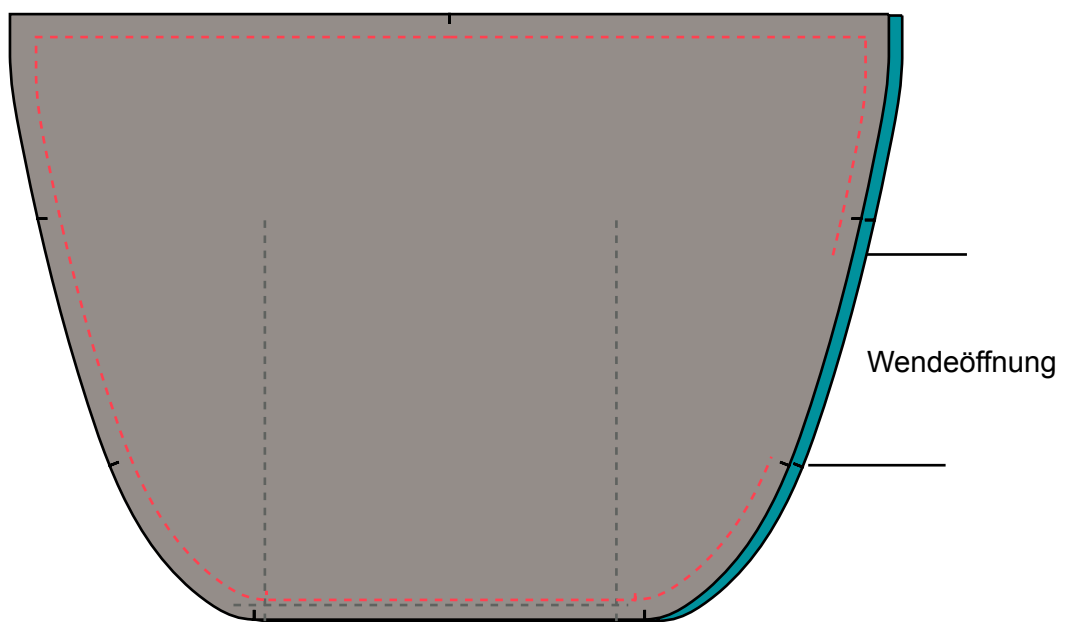
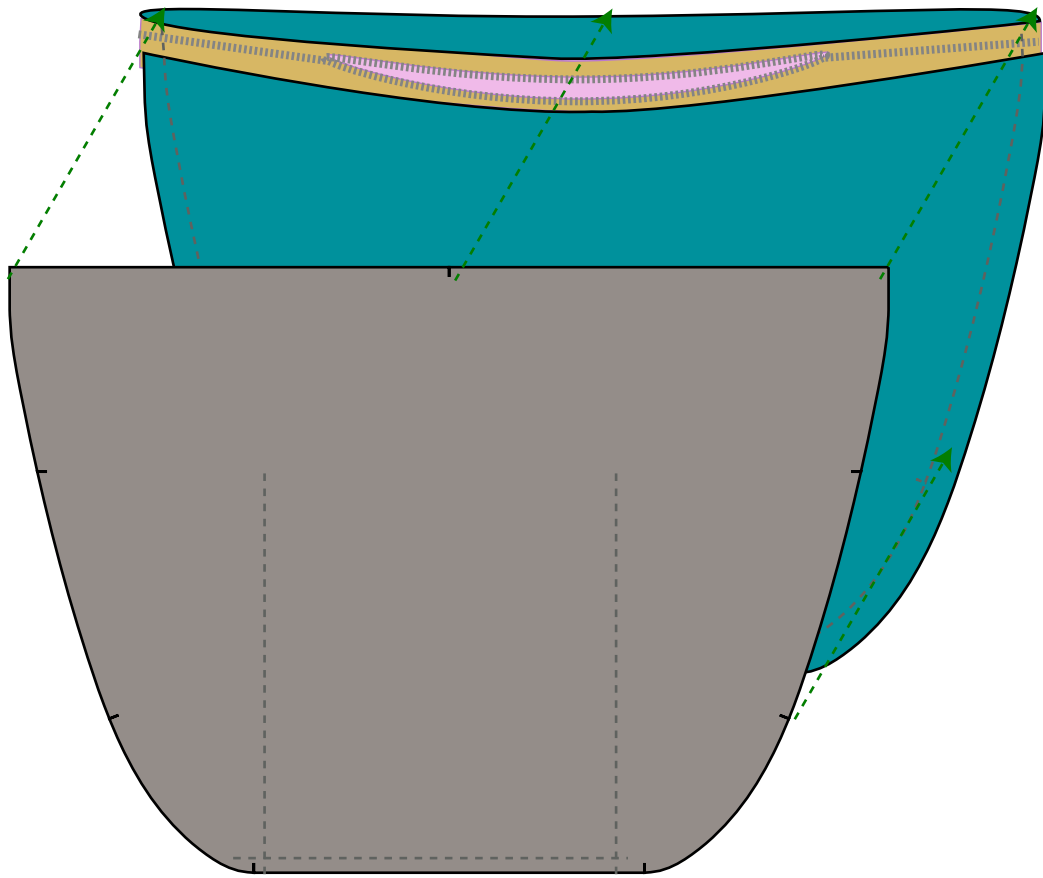
## Schritt 45

Steppe die Innentasche innerhalb der unteren Nahtzugabe und an den Seitenkanten auf der Rückseite innen fest. Sichere anschließend die oberen Seiten mit einem Zick-Zack-Stich, damit die Tasche nicht ausreißt.



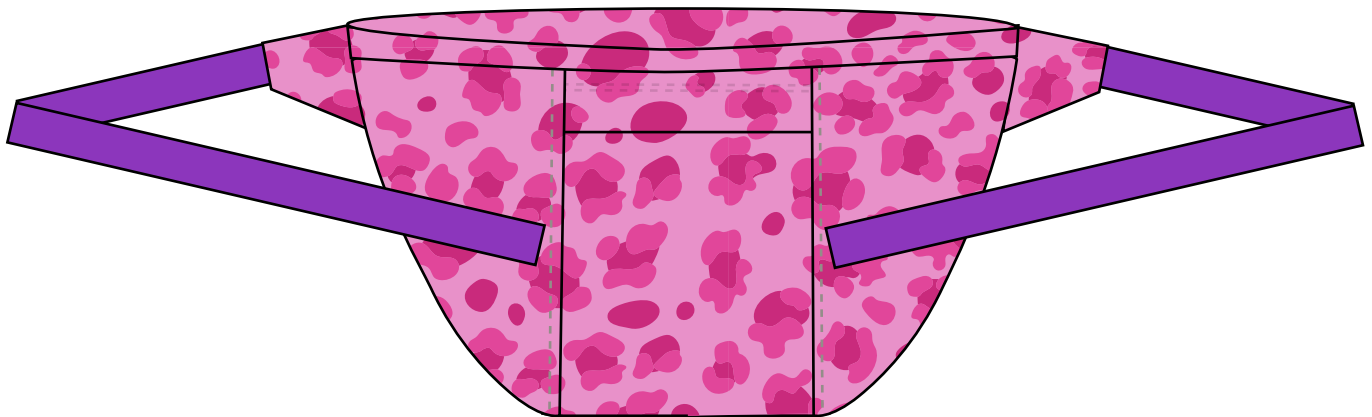
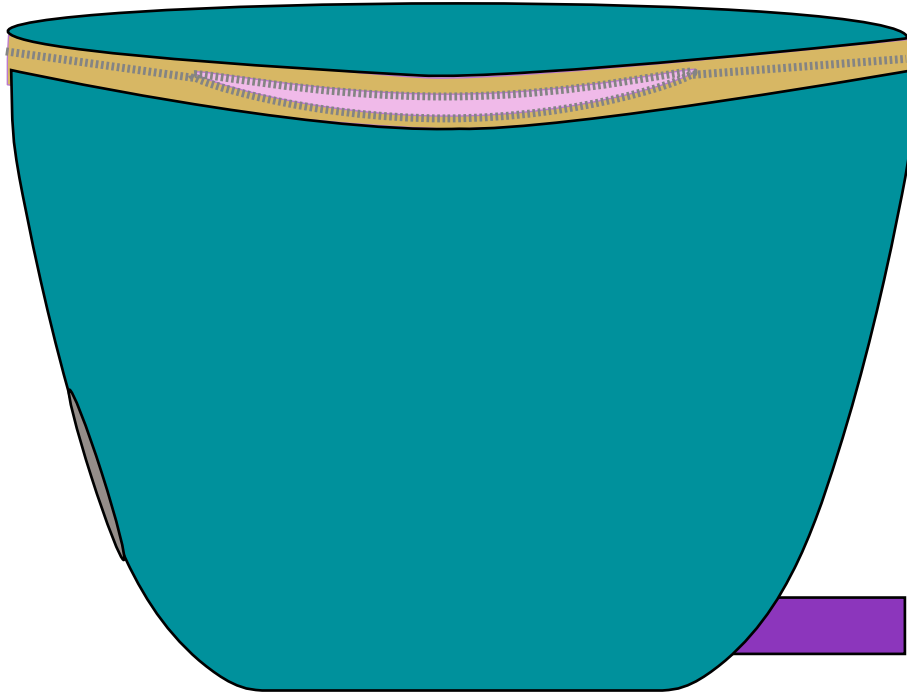
## Schritt 46

Stecke die Rückseite mit der Tasche rechts auf rechts auf die bereits genähte Tasche.  
Steppe die Rückseite rund herum fest, lass dabei an der linken Seitennaht eine 10cm breite Wendeöffnung.



## Schritt 47

Wende die Tasche durch die Wendeöffnung. Und wende die Tasche anschließend durch den Reißverschluss auf die rechte Seite.



## Schritt 48

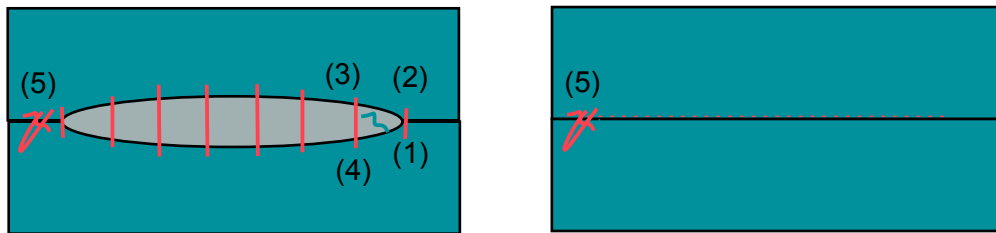
Kontrolliere alle Nähte. SchlieÙe die Wendeöffnung mit einem Leiterstich.

### So nähst Du einen Leiterstich

Der Leiterstich wird per Hand genäht und ist später nicht mehr zu sehen.

Fädle Dir zunächst ein Stück Deines Nähmaschinengarnes auf eine Nähnaedel.

Mache am Ende des Garns einen Knoten. Steche mit der Naedel von innen (linke Stoffseite) nach auÙen (rechte Stoffseite) ganz knapp an Deiner Naht in den Stoff. (1) Der Abstand zwischen der Stoffkante und dem Einstichloch sollte dabei genau der Nahtzugabe (1 cm) entsprechen. Steche nun von der rechten Stoffseite auf der gegenüberliegenden Seite der Öffnung in den Stoff (2). Auch hier sollte der Abstand zur Stoffkante genau der Nahtzugabe entsprechen. Steche nun von links auf der selben Öffnungsseite etwa eine Stichlänge entfernt durch den Stoff (3). Dann gerade rüber wieder in die andere Seite der Öffnung von rechts (4). Wiederhole dies nun, bis Du an der anderen Seite der Öffnung angekommen bist. Es entsteht eine kleine „Leiter“. Lasse den Faden beim Nähen ruhig locker und zieh ihn immer erst nach ein paar Stichen fest. Die Naht schließt sich dabei gleichmäßig, ohne das der Nähfaden zu sehen ist. Steche am Ende noch mal in den Stoff ein und wieder aus und bilde so eine Schlaufe, durch die Du dann den Faden ziehst und so sicherst.



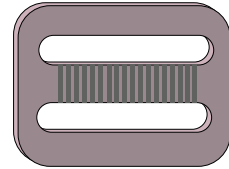
Alternativ, kannst Du die Nahtzugaben der Wendeöffnung auch nach innen klappen und einmal über die Kante steppen um die Wendeöffnung zu verschließen.

## Schritt 49

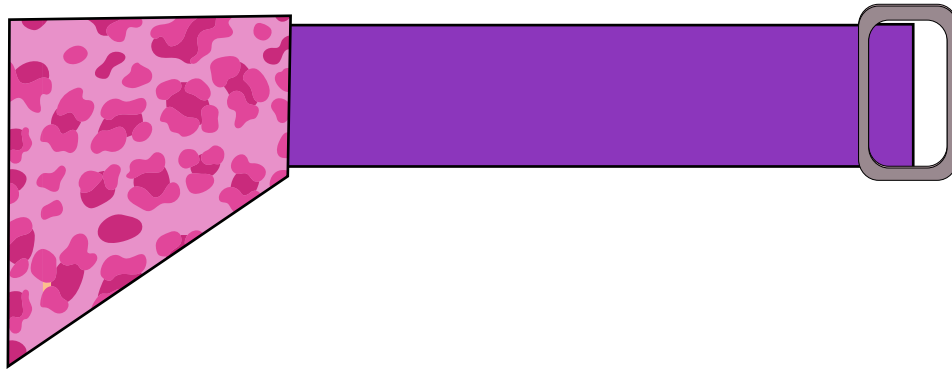
Nähe nun den Träger. Nimm den Vierkantring zur Hand. Fädel das Gurtband von hinten durch den Ring. Ziehe den Anfang des Gurtbandes auf das Gurtband und steppe ihn 2cm neben dem Vierkantring auf dem Gurtband fest.



Vierkant-Ring

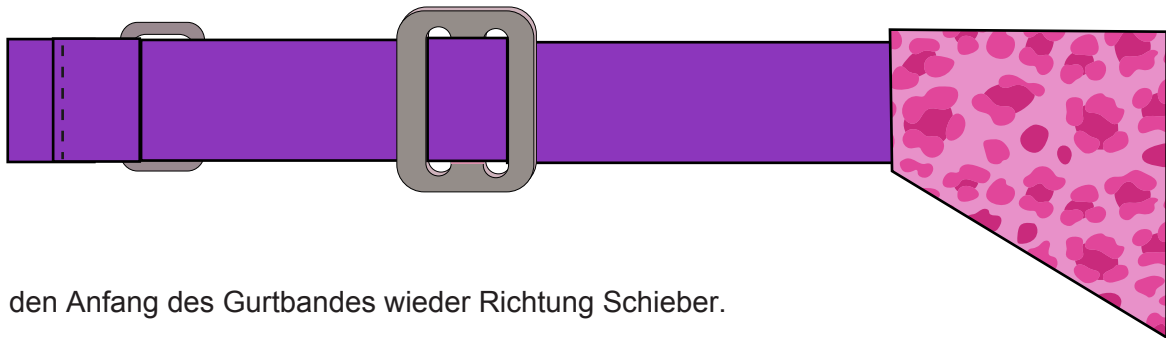
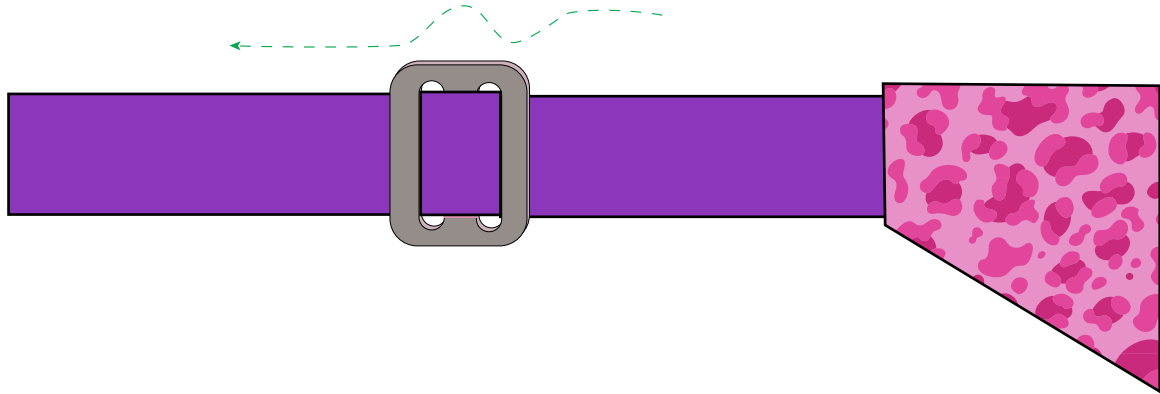


Schieber

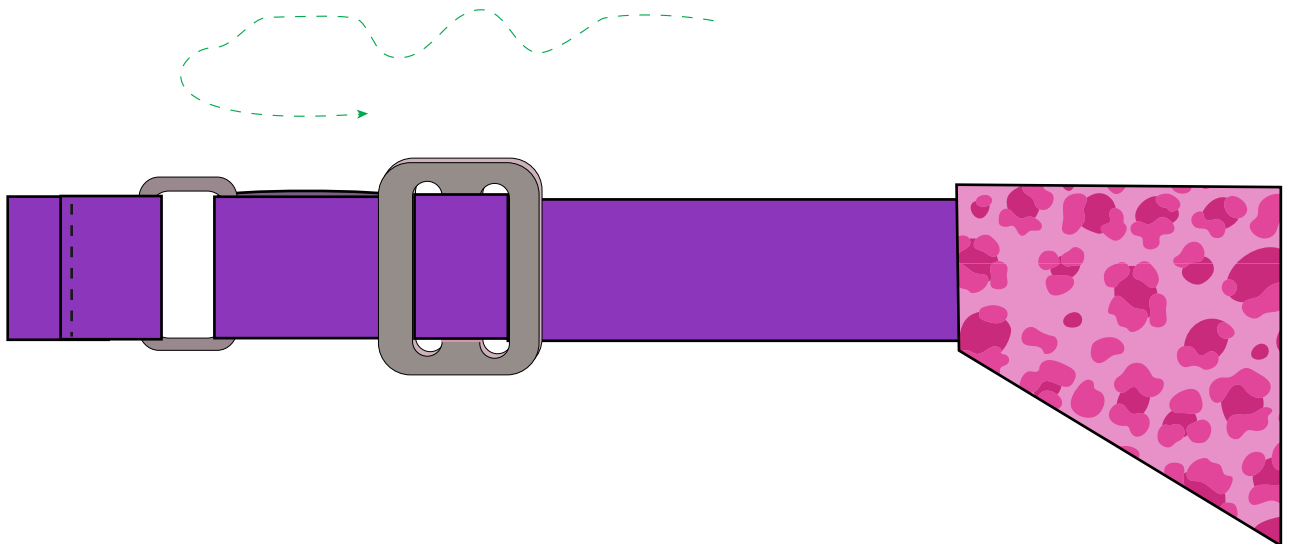


## Schritt 50

Fädel den Schieber auf das zweite Gurtbandstück auf. Fädel das Gurtband von hinten durch den vorderen Schlitz des Schiebers und durch den zweiten Schlitz wieder nach hinten. Fädel das Gurtband anschließend von vorne durch den Vierkantring der schon am anderen Gurt befestigt ist.



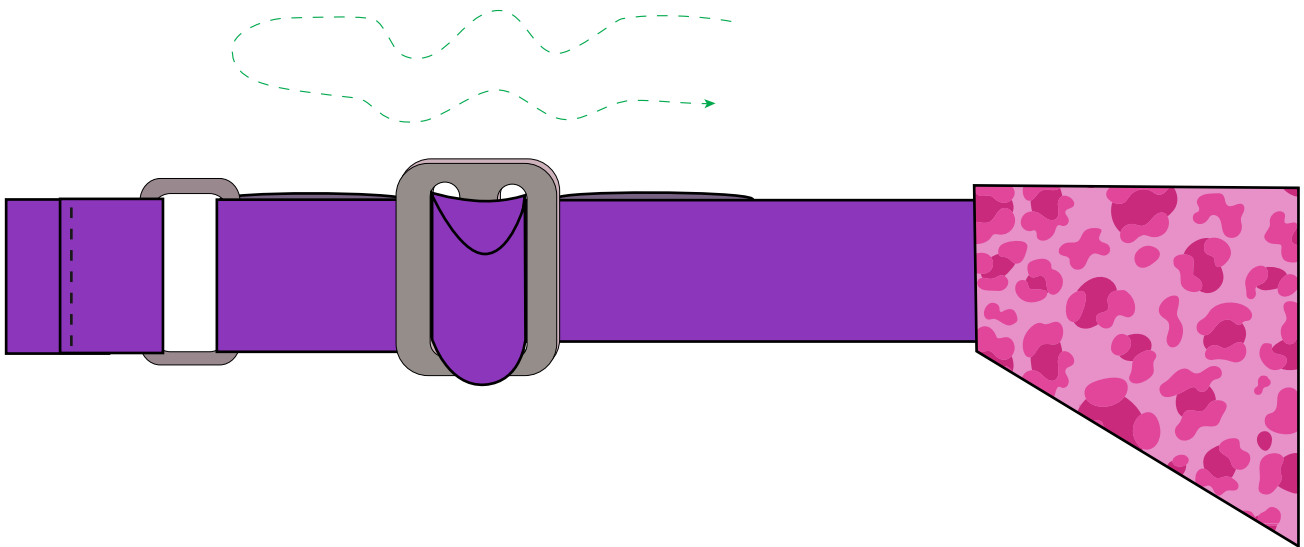
Zieh den Anfang des Gurtbandes wieder Richtung Schieber.





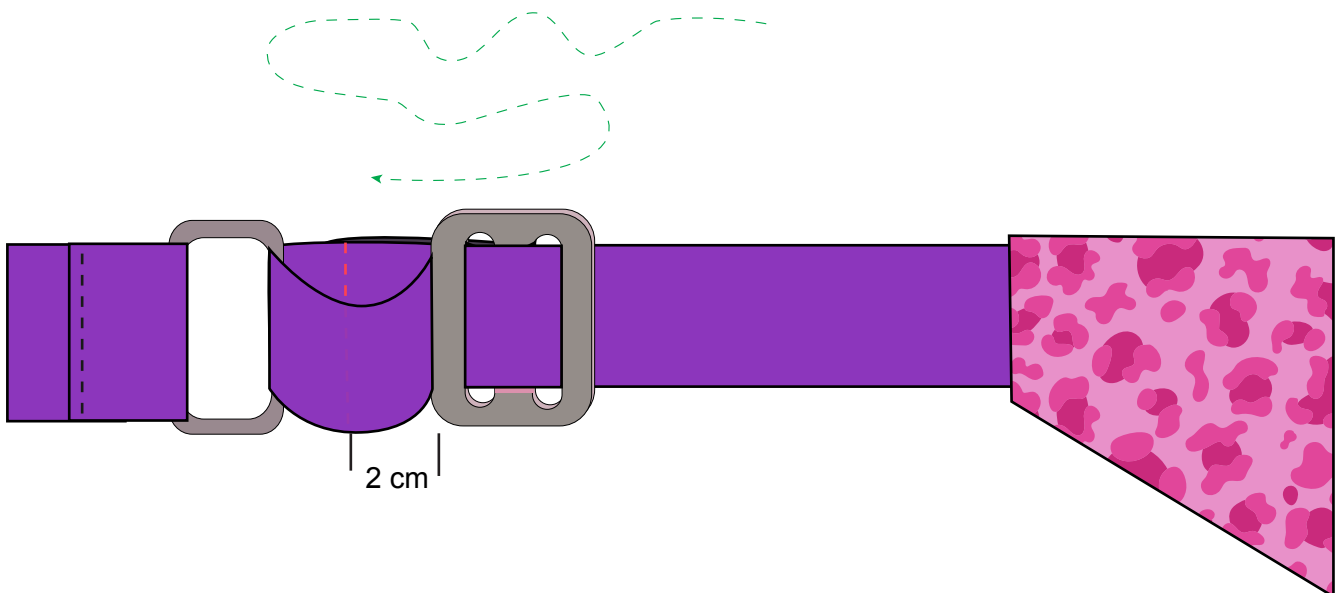
### Schritt 51

Ziehe das Gurtband etwas aus dem Schieber heraus und fädel das Ende des Gurtbandes erneut durch den Schieber.



### Schritt 52

Ziehe das Gurtband wieder in die Richtung des Vierkantrings und stepe die beiden hinteren Gurtbänder 2 cm neben dem Schieber zusammen. Achte dabei darauf, nicht auf dem vorderen Gurtband zu steppen.



Fertig, Du hast es geschafft!

