



alles-fuer-  
selbermacher.de®

Kinder  
Kleid/ Sweatshirt Feuerfalter  
Sommerweat



Stoffverbrauch  
Sommerweat Breite 1,50m

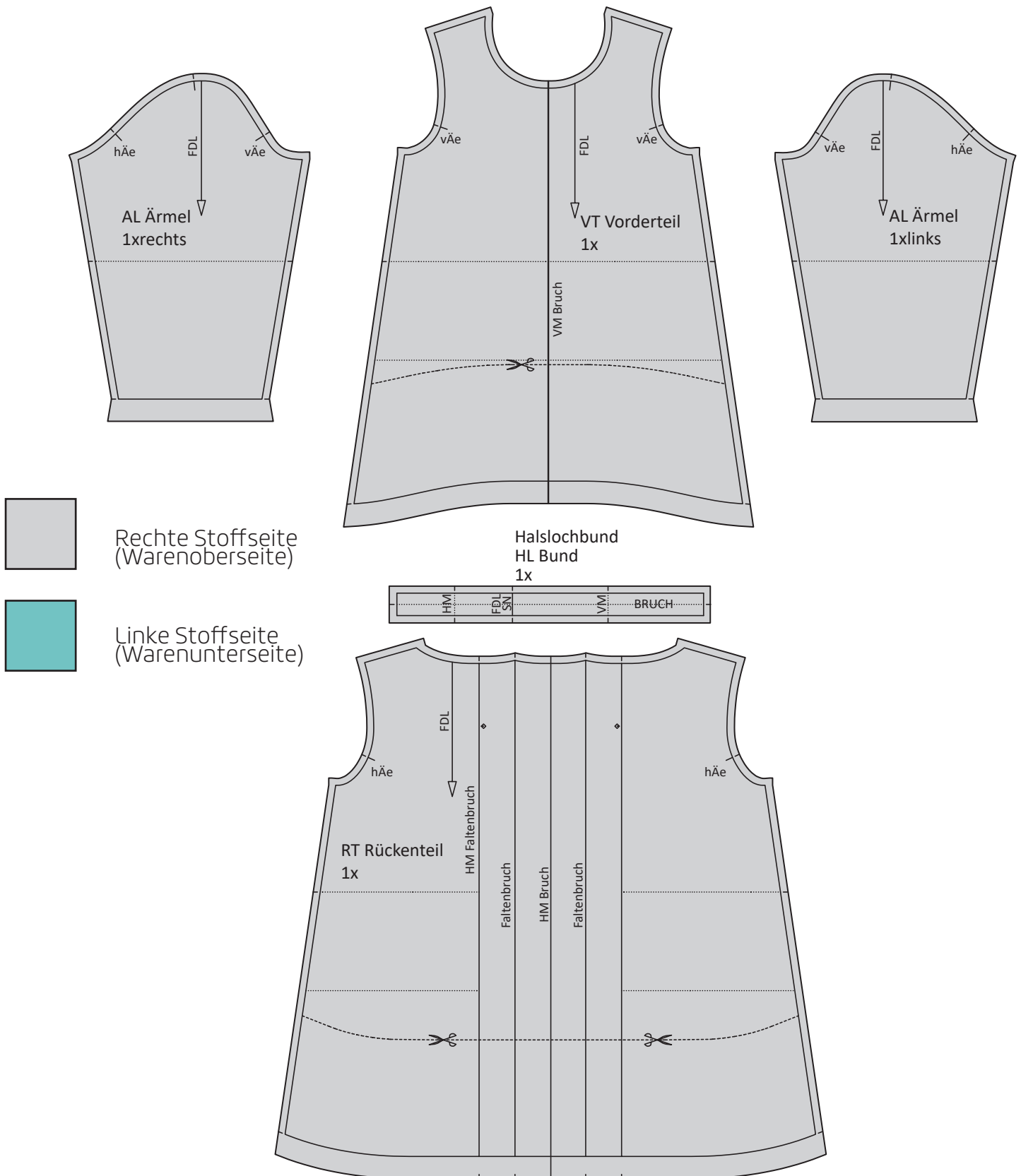
Größe 92/98	0,60m
Größe 104/110	0,80m
Größe 116/122	1,00m
Größe 128/134	1,20m
Größe 140/146	1,40m
Größe 152/158	1,60m

## 1. Vorbereitung:

Breite zunächst die ausgeschnittenen Schnittteile vor Dir aus um Dir einen Überblick zu verschaffen, welche Schnittteile Du wofür verwendest. Der Schnitt beinhaltet bereits 8mm Nahtzugabe (NZ) an allen Kanten außer an den Säumen.

Die Saumzugaben betragen jeweils 2,5cm.

**Achtung:** Wenn du das Sweatshirt nähen möchtest, schneide VT (Vorderteil) und RT (Rückenteil) jeweils unten an der Markierung ab und füge anschließend 2,5cm Nahtzugabe für den Saum hinzu.

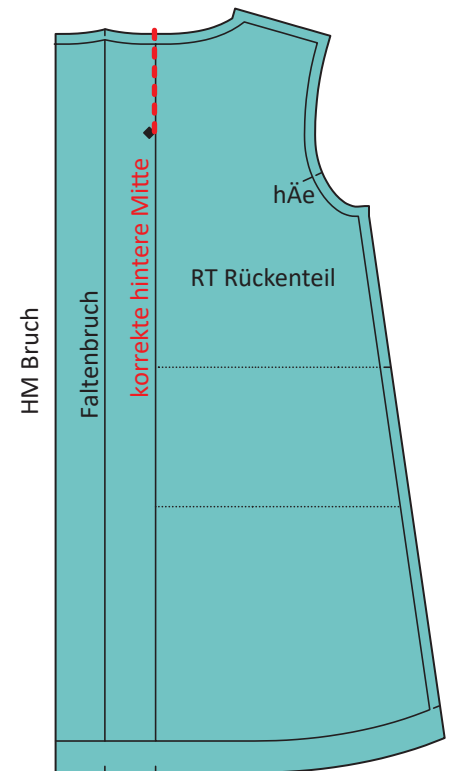
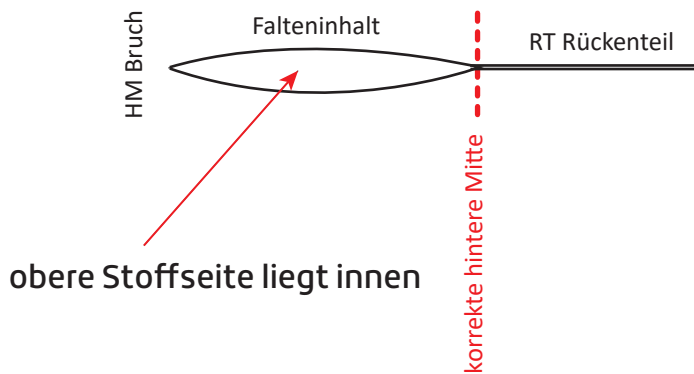


## 2. Kellerfalte in der hinteren Mitte des Rückenteils (RT) schließen:

Lege das Rückteil rechts auf rechts in der hinteren Mitte in den Bruch. Beachte nun die Knipse an der oberen Kante, welche die Falte markieren. Nähe an dem Knips, welcher der Schulter am nächsten ist, bis zur Markierung, parallel zum Bruch der hinteren Mitte.

Dadurch ist die Falte am Halsloch geschlossen.

Die Naht beschreibt die hintere korrekte Mitte.



## 3. Kellerfalte einbügeln:

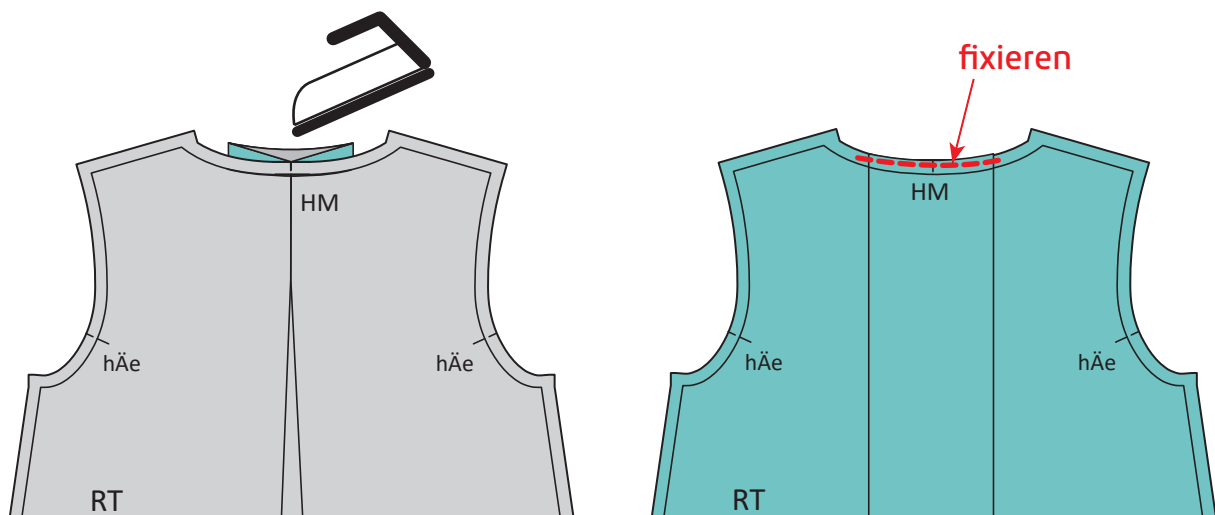
Bügele oben am Halsausschnitt den Bruch in der hinteren Mitte der Falte vorsichtig ein.

Dies dient Dir als Markierung.

Falte das Rückteil des Kleides/Sweatshirts nun mit der linken Seite nach oben vor Dir auf und lege es glatt auf das Bügelbrett hin. Durch das vorherige Abnähen der Falte (Schritt 2) ist eine Schlaufe entstanden. Drücke die Schlaufe platt. Den soeben eingebügelten Bruch (hintere Mitte der Falte) steckst du an der hinteren Mitte Naht mit einer Stecknadel fest. Jeweils rechts und links von der hinteren Mitte fixierst du den Faltenbruch mit Nadeln am Halsloch.

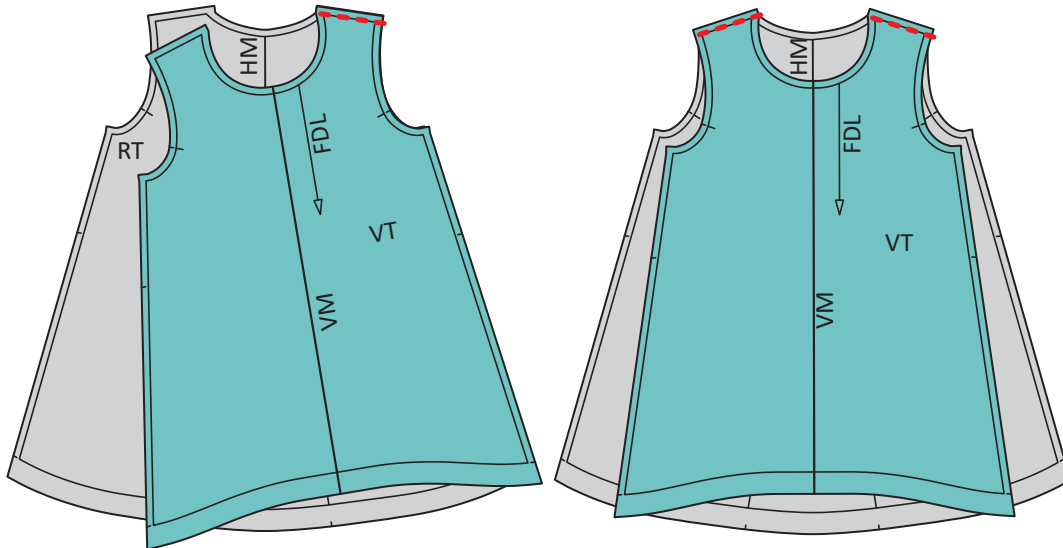
Bügele nun den Faltenbruch rechts und links von der hinteren Mitte sauber ein.

Achte dabei darauf, dass sich auf beiden Seiten der hinteren Mitte Naht, gleich viel Falteninhalt befindet. Fixiere die Falte indem Du die Nahtzugaben im Halsloch mit einer Naht verbindest.



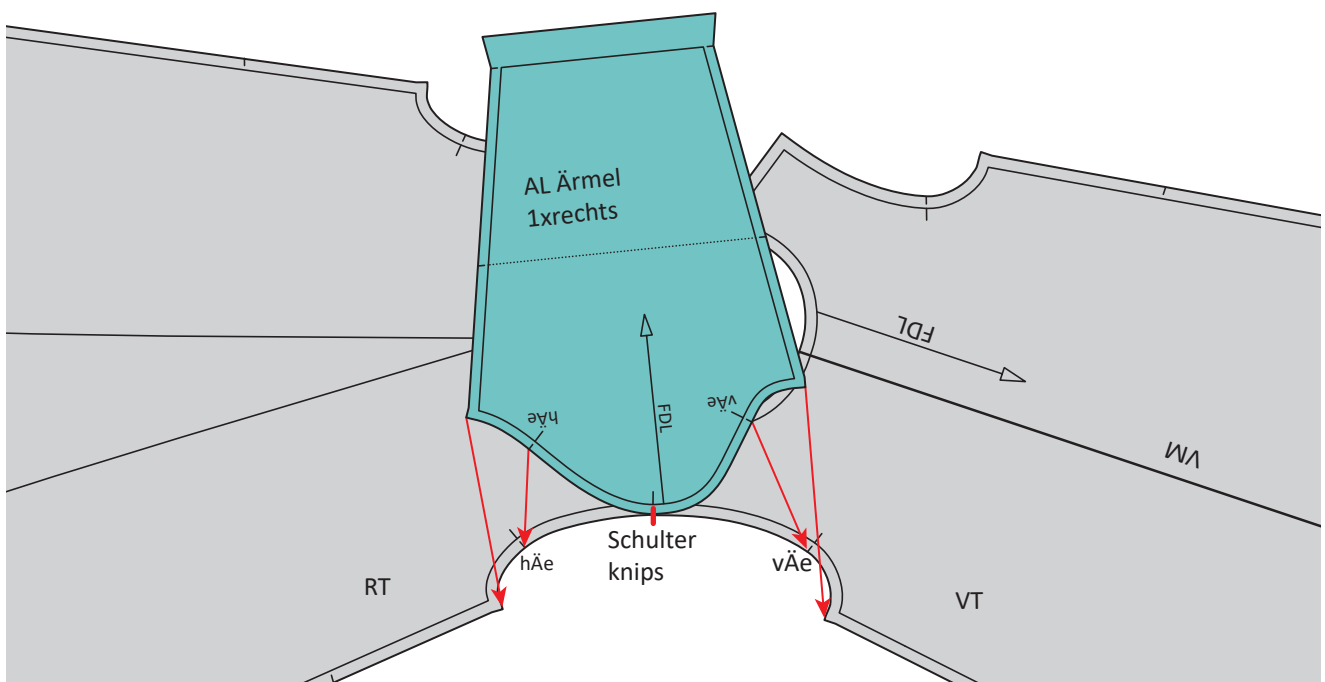
#### 4. Schulternähte schließen:

Lege das Vorderteil (VT) rechts auf rechts auf das Rückteil (RT) und schliesse die Schulternähte entsprechend der Nahtzugaben. Bügele die Naht sauber aus.



#### 5. Ärmel (AL) einnähen:

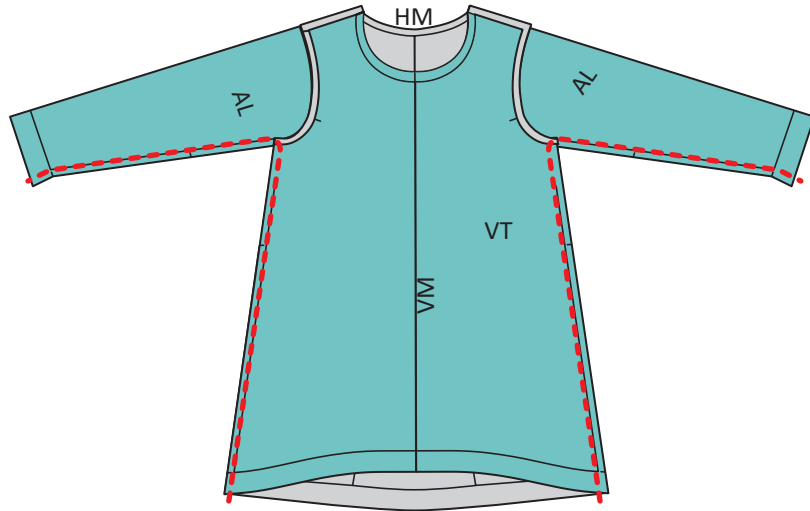
Nimm die Ärmel zur Hand. Beachte bitte, dass du zwei unterschiedliche Ärmel für jeweils rechts und links hast. Nähe die Ärmel entsprechend der Knipse ein.



### 6. Seitennähte schließen:

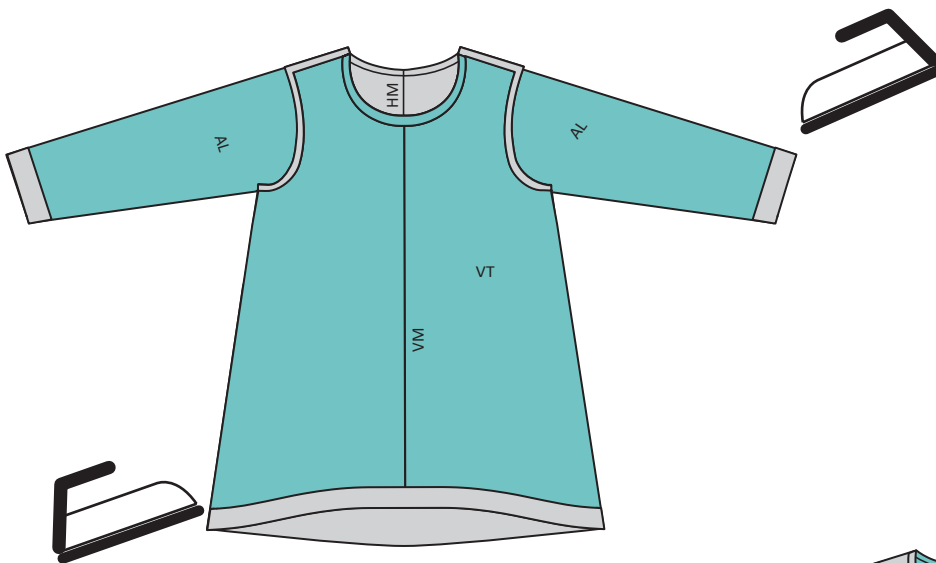
Lege die Nahtzugaben der Seitennähte des Vorder- und Rückteils, wie auch die offenen Ärmelkanten rechts auf rechts, passgenau aufeinander.

Schließe nun jeweils die rechte und die linke Seiten- und Ärmelnaht in einem Durchgang. Bügele nun die Nahtzugaben in eine Richtung.

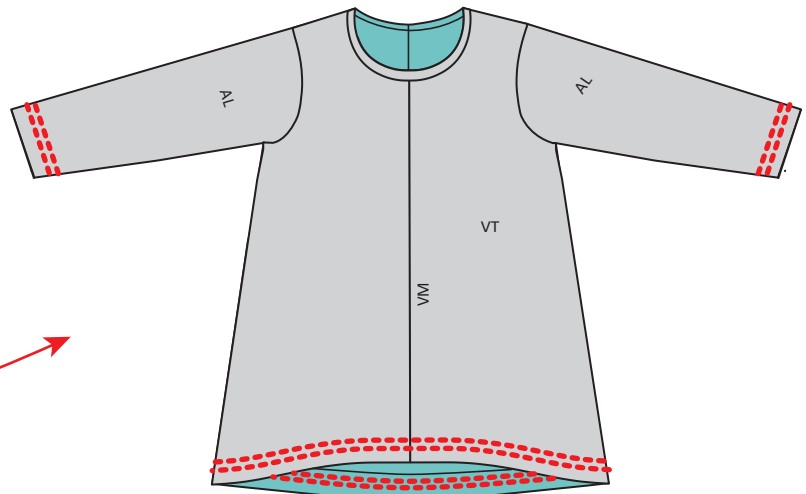
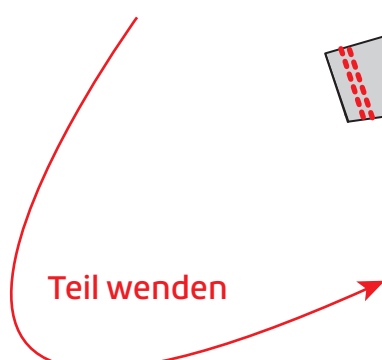


### 7. Säume an Rumpf und Ärmeln:

Bügele den Saum und die Ärmelsäume entsprechend der Saumangaben im Schnitt ein und steppe sie sauber ab. Der Abstand der Naht zur Saumkante muss dabei 22mm betragen. Du kannst hier gerne eine Zwillingnadel verwenden.

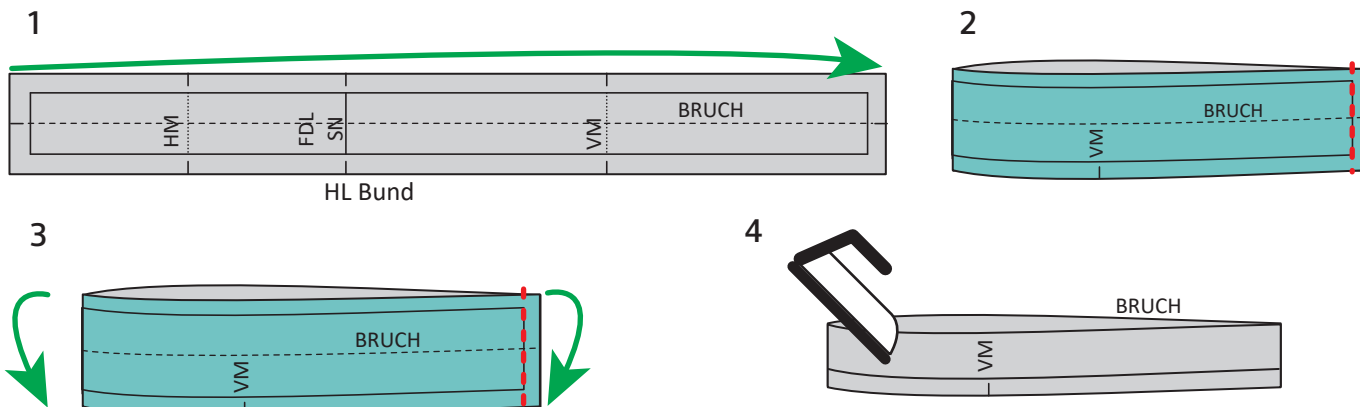


absteppen



### 8. Halsbündchen (HL Bund) vorbereiten:

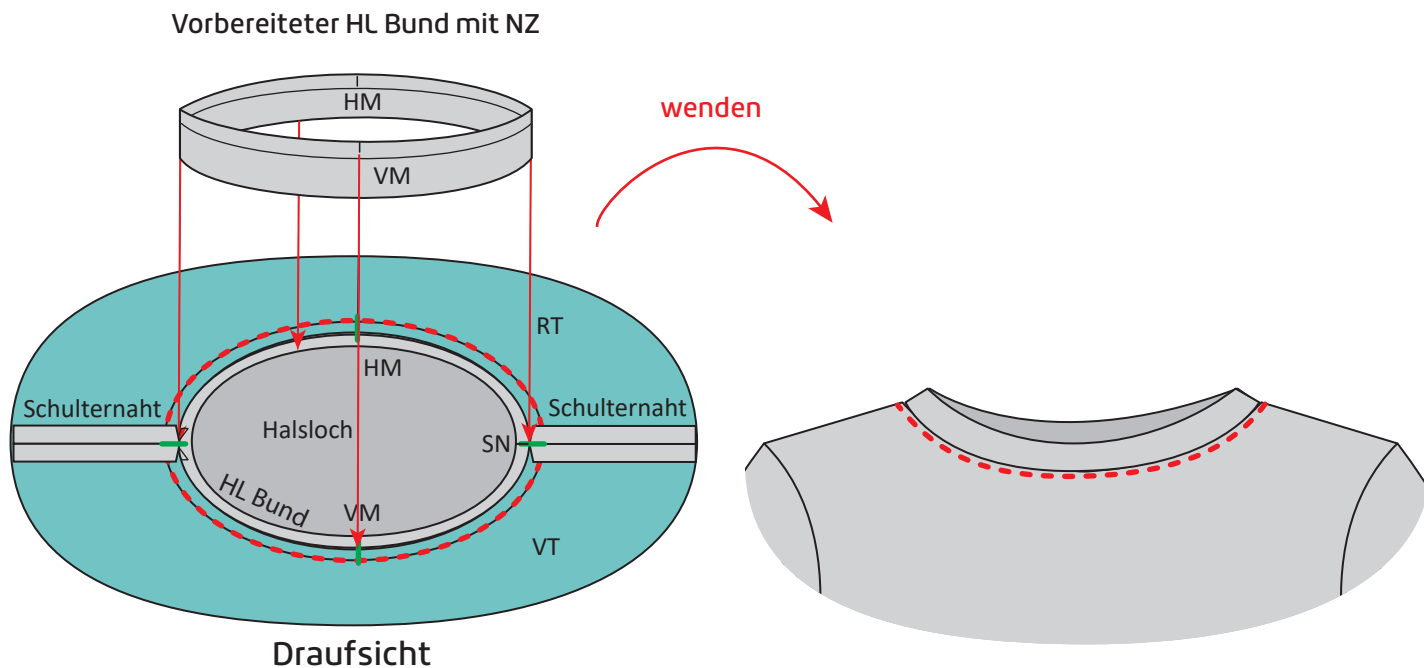
Lege die kurzen Kanten, rechts auf rechts, kantengleich aufeinander (1) und schließe die Naht. (2) Du hast nun einen Ring. Falte diesen nochmals mittig. (3) Entlang der langen Seite treffen die Schnittkanten links auf links aufeinander. Die rechte Stoffseite ist außen! Bügele den Bruch sauber ein, ohne den Bund dabei auszudehnen, achte dabei darauf, dass die offenen Kanten schön miteinander abschließen. (4)



### 9. Halsbündchen annähen:

Dein Kleid/Sweatshirt sollte nun auf Links gedreht sein, die rechte Stoffseite ist innen. Lege nun das vorbereitete Halsbündchen in das Halsloch des Rumpfes. Die offenen Schnittkanten des Bundes treffen dabei kantengleich auf die Schnittkante des Halslochs. Beachte dabei die Knipse. Die Naht im Halsbündchen sollte auf eine Schulternaht treffen.

Achtung, der Bund ist etwa 10% kleiner als das Halsloch. Du musst ihn also vorsichtig und gleichmäßig reindehnen. Am besten Du steckst den Bund mit Nadeln vor und nähst ihn anschließend ein. Steppe nun die Nahtzugabe des Halsbundes knappkantig in Richtung des Rumpfes ab. So liegt Dein Halsbündchen schön an.



10. Bügele die Nahtzugaben sauber ab und wende das Kleid/Sweatshirt auf rechts

**DU HAST ES GESCHAFFT!! VIEL FREUDE AN DEINEM NEUEN KLEID ODER SWEATSHIRT!**